

2010年8月期 決算説明会

(2009年9月1日～2010年8月31日)



グローウェルホールディングス株式会社

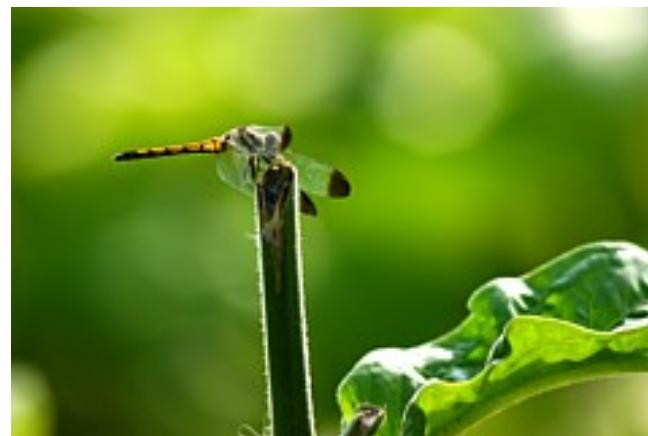
(証券コード:3141 東証二部)

2010年10月21日

目次

1. 業績概要	3	2. 2010年8月期 取り組み項目	21
2010年8月期 総括	4	寺島薬局の状況	22
2010年8月期 業績計画対比	5	販管費の推移	23
2010年8月期 会社別業績内訳	6		
2010年8月期 業績概要(連結)	7	3. 2011年8月期 通期予想	24
要約連結貸借対照表 [2010年8月31日]	8	2011年8月期 上半期及び下半期別業績予想	25
月次売上高伸長率(既存店)	9	2011年8月期 通期会社別業績予想	26
月次売上高伸長率(全店)	10	2011年8月期 出店見通し	27
処方箋応需枚数の推移	11		
部門別 売上高構成比 [10.8月期累計]	12	4. 2011年8月期 重点施策	28
部門別 売上総利益率 [10.8月期累計]	13	2011年8月期 重点項目	29
販売管理費 構成比 [10.8月期累計]	14	調剤売上構成比10%を目指して	30
差別化→調剤併設(かかりつけ薬局)	15	販管費	31
差別化→カウンセリング化粧品	16		
差別化→深夜営業	17	IRに関する免責事項	32
差別化→プライベート・ブランドの拡販	18		
従業員数の状況	19		
都府県別出退店状況	20		

1. 業績概要



2010年8月期 総括

★厳しい環境の中、第2期累計の売上高は、計画比100.3%（前年比120.0%）

★販売管理費の削減効果が大きく寄与し

経常利益は、計画比111.6%（前年比138.0%）

当期純利益は、計画比117.5%（前年比163.6%）

★ビジネスモデル

調剤併設はイレブンの併設が低いために全体では前期比2%の進捗

寺島薬局は24%⇒48%と倍増

深夜営業はイレブンの23時までの店舗を加えると12ポイント上昇

★課題の、販管費については、計画比97.6%、前期の構成比より▲0.6%

と着実な取り組みができた。イレブンを除く3社とも計画値以下となった

★出店は、イレブンの63店舗を加え121店舗の計画に対し107店舗、退店計画7店舗に対して13店舗となり、トータルでは期末店舗計画数680店舗に対して660店舗となった。

■2010年8月期 業績計画対比 (2009年9月～2010年8月)

(単位：百万円.%)

	実績		計画		増減	達成率 (%)
	金額	構成比	金額	構成比		
売上高	238,752	100.0	238,000	100.0	752	100.3
売上総利益	68,199	28.6	69,000	29.0	▲800	98.8
販売費及び 一般管理費	60,526	25.4	62,000	26.0	▲1,473	97.6
営業利益	7,672	3.2	7,000	3.0	672	109.6
経常利益	8,149	3.4	7,300	3.1	849	111.6
当期純利益	3,524	1.5	3,000	1.3	524	117.5

■2010年8月期 会社別業績内訳

(単位：百万円、%)

	グローウェル (連結)		ウエルシア関東 (連結)		高田薬局		寺島薬局		イレブン (連結)		のれん その他
	金額	構成比	金額	構成比	金額	構成比	金額	構成比	金額	構成比	金額
売上高	238,752	100.0	147,000	100.0	33,266	100.0	47,590	100.0	10,987	100.0	▲92
売上総利益	68,199	28.6	41,716	28.4	10,785	32.4	12,840	27.0	2,885	26.3	▲29
販売費及び 一般管理費	60,526	25.4	35,541	24.2	9,985	30.0	11,610	24.4	2,606	23.8	996 ▲213
営業利益	7,672	3.2	6,175	4.2	800	2.4	1,229	2.6	279	2.5	▲996 184
経常利益	8,149	3.4	6,448	4.4	939	2.8	1,245	2.6	338	3.1	▲996 174
当期純利益	3,524	1.5	3,295	2.2	603	1.8	509	1.1	232	2.1	▲996 ▲119

* のれん、その他の主な内訳

- ① ▲996百万円(のれん償却 高田薬局▲545百万円、寺島薬局▲369百万円、イレブン▲81百万円)
 ② ▲119百万円(時価評価▲28百万円、少数株主損益▲91百万円)

■2010年8月期 業績概要〔連結〕

①売上高	
1. 既存店伸長率	・実績伸長率 2.1% (計画伸長率 1.6%)
2. 調剤売上高	・実績 18,128百万円 (調剤比率 7.6%)
3. 出店・閉店	・107店出店 ・13店閉店 (計画 ・出店121店 ・閉店7店)
②売上総利益率	
1. 売上総利益率	・ 28.7% ⇒ 28.6% [0.1%down]
ウエルシア関東(連結)	・ 28.6% ⇒ 28.4% [0.2%down]
高田薬局	・ 33.1% ⇒ 32.4% [0.7%down]
寺島薬局	・ 25.4% ⇒ 27.0% [1.6% up]
イレブン(連結)	・ — ⇒ 26.3%
2. 部門別売上総利益率	・医薬品(38.7% ⇒ 38.2% [0.5%down])
③販売費及び一般管理費	
1. 販管費合計	・計画比 97.6% : 1,473百万円減
2. 人件費	・計画比100.1% : 34百万円増
④特別損失	
減損損失	・1,280百万円 内 596百万円 (ウエルシア関東) 447百万円 (寺島薬局)

■要約連結貸借対照表 [2010年8月31日]

(単位：百万円)

科 目	金 額
(資産の部)	
流 動 資 産	45,919
現金及び預金	12,160
売掛金	4,346
商品	25,625
その他	3,786
固 定 資 産	54,543
有形固定資産	26,950
建物及び構築物（純額）	13,922
土地	6,910
リース資産（純額）	5,015
その他（純額）	1,103
無形固定資産	11,527
のれん	10,901
その他	626
投資その他の資産	16,065
差入保証金	13,077
その他	2,987
資 産 合 計	100,462

科 目	金 額
(負債の部)	
流 動 負 債	49,872
買掛金	31,711
短期借入金（一年内含）	7,817
その他	10,343
固 定 負 債	17,361
長期借入金	11,043
退職給付引当金	514
役員退職慰労引当金	1,358
その他	4,444
負 債 合 計	67,233
(純資産の部)	
資本金	1,000
資本剰余金	17,725
利益剰余金その他	13,566
その他有価証券評価差額金	5
少数株主持分	1,007
純資産合計	33,229
負 債 純 資 産 合 計	100,462

■ 月次売上高伸長率(全店)

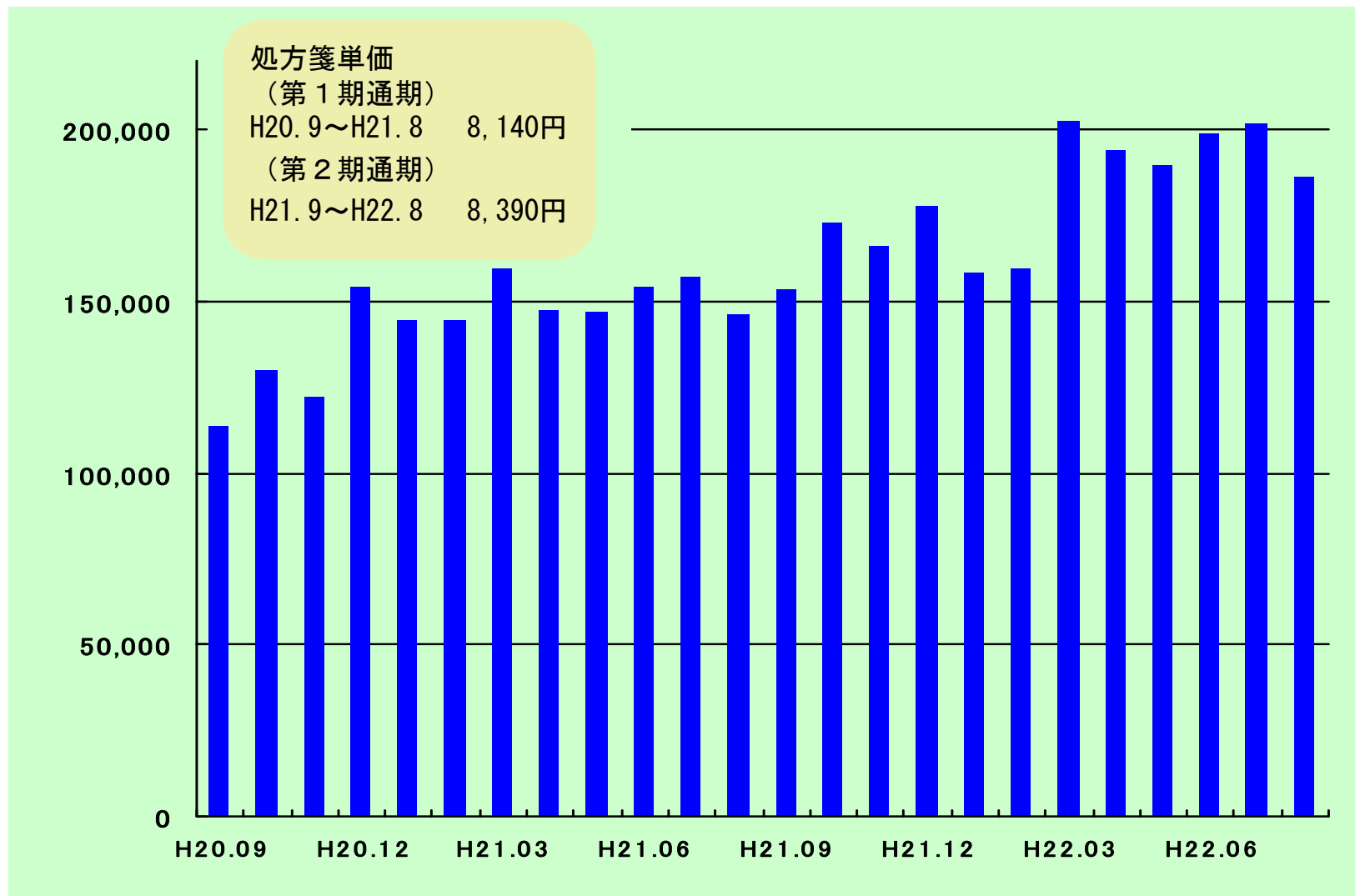
年	9月	10月	11月	12月	1月	2月	3月	4月	5月	6月	7月	8月
2010年8月期	43.1%	40.9%	40.7%	7.6%	9.1%	4.8%	16.6%	16.3%	16.0%	21.1%	19.7%	19.5%
2009年8月期	50.9%	45.0%	43.9%	87.0%	84.4%	81.6%	80.3%	84.6%	90.5%	81.6%	77.6%	85.7%

■ 2008年9月にウエルシア関東(株)、(株)高田薬局共同で持株会社を設立。

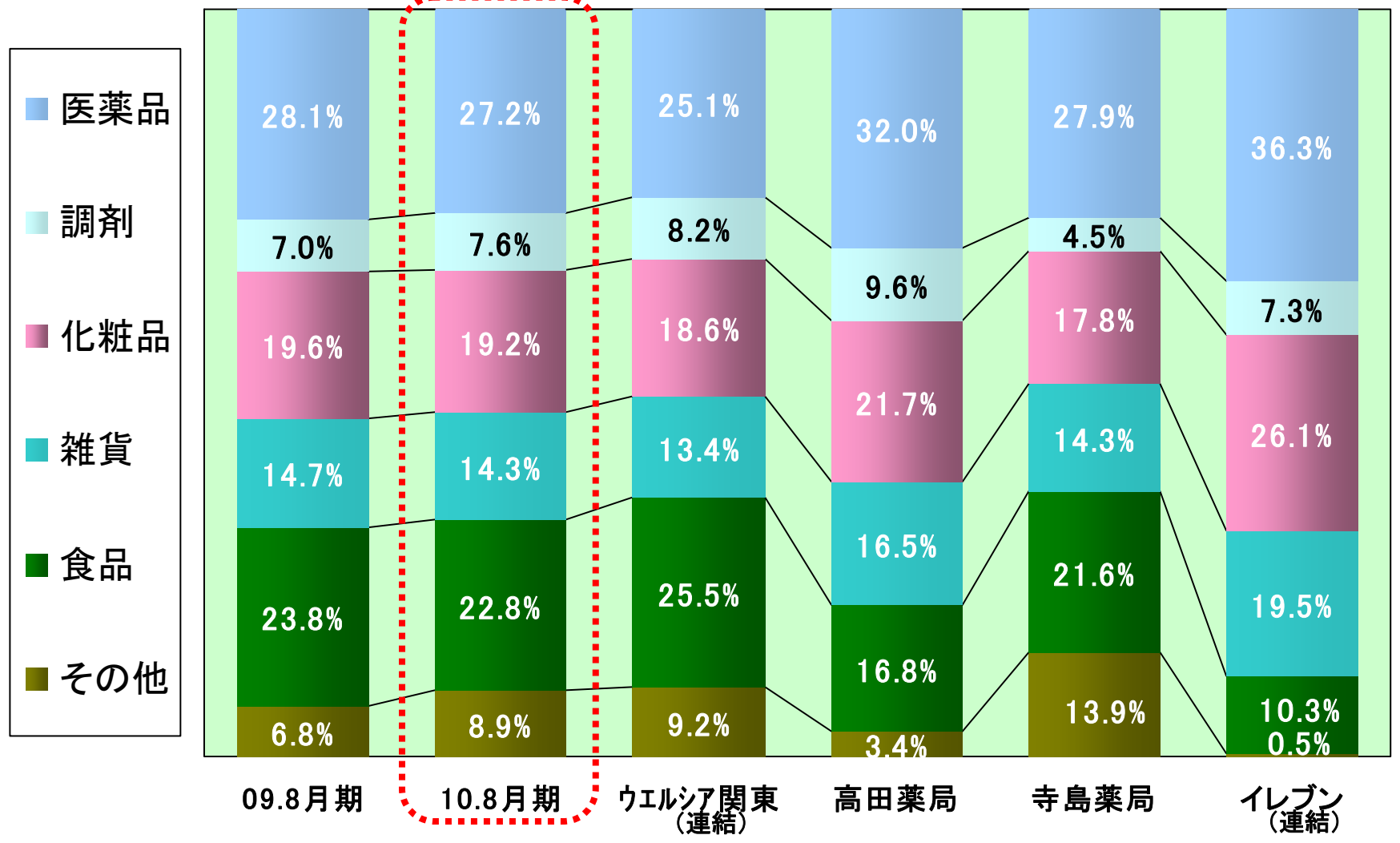
■ 2008年11月に寺島薬局(株)を子会社化。

■ 2010年3月に(株)イレブンを子会社化。

■ 処方箋応需枚数の推移



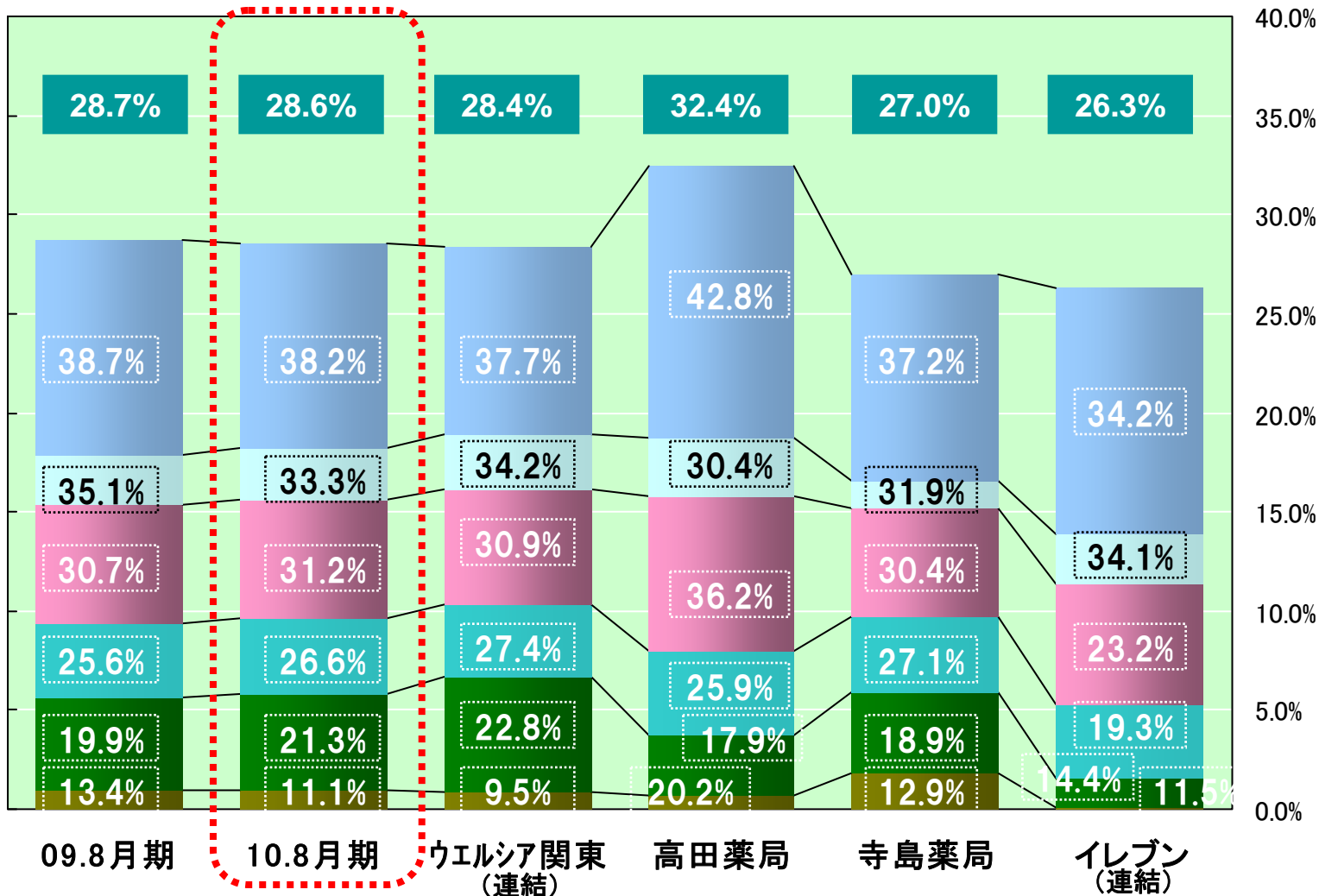
■部門別 売上高構成比 [10.8月期累計]



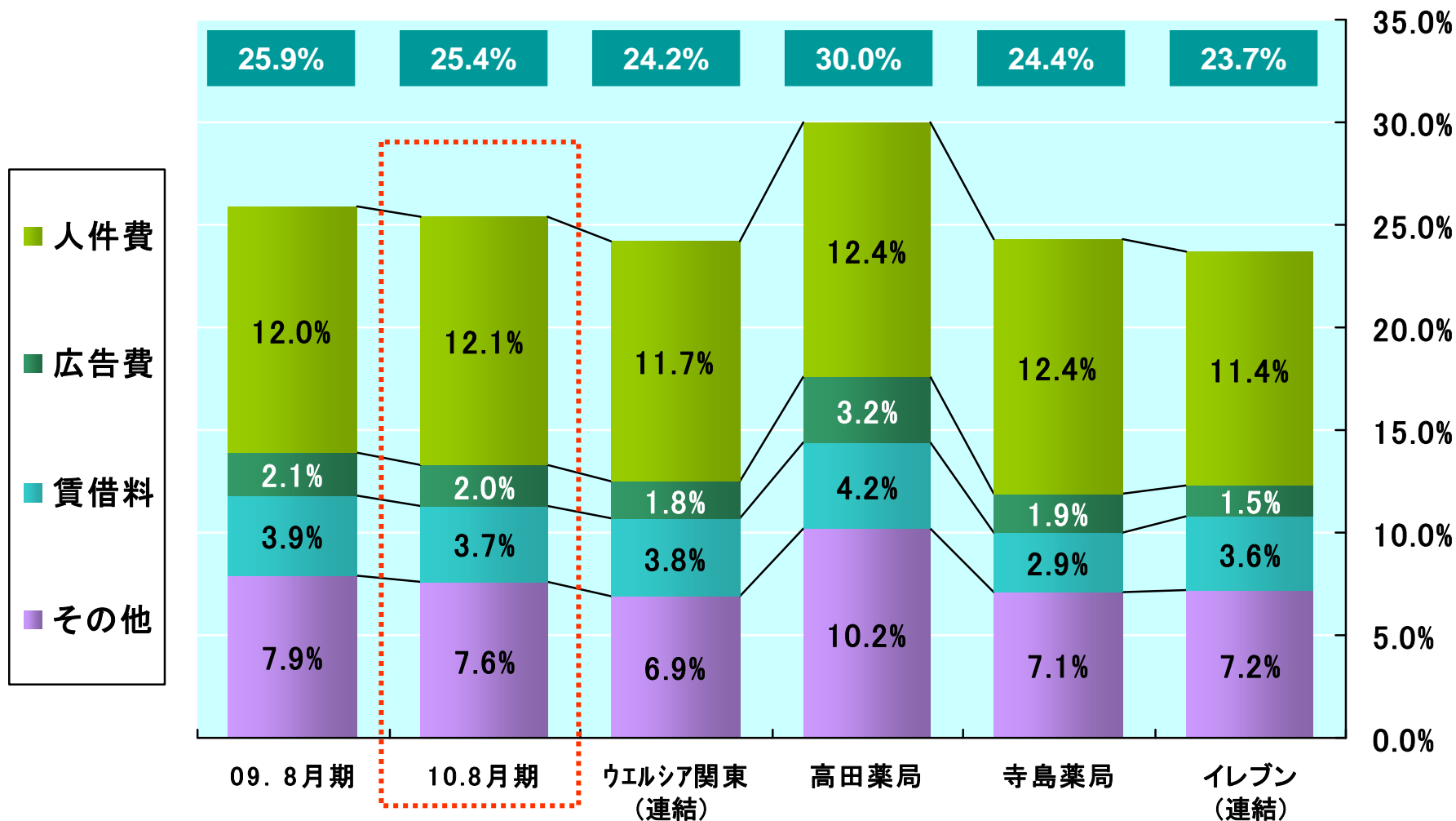
■部門別 売上総利益率 [10.8月期累計]

枠内の数値は
部門別利益率

- 医薬品
- 調剤
- 化粧品
- 雑貨
- 食品
- その他

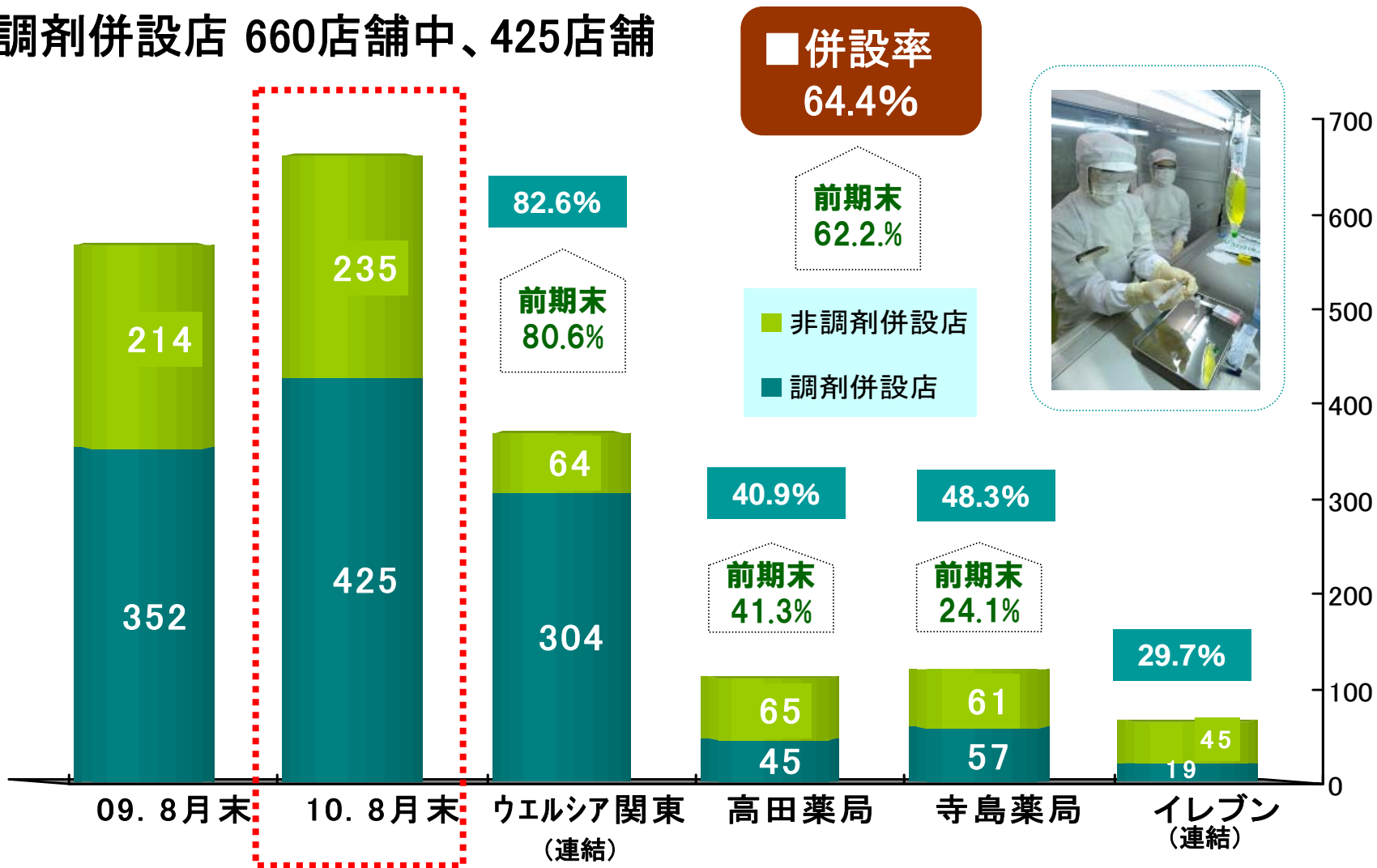


■販売管理費 構成比 [10.8月期累計]



■ 差別化→調剤併設(かかりつけ薬局)

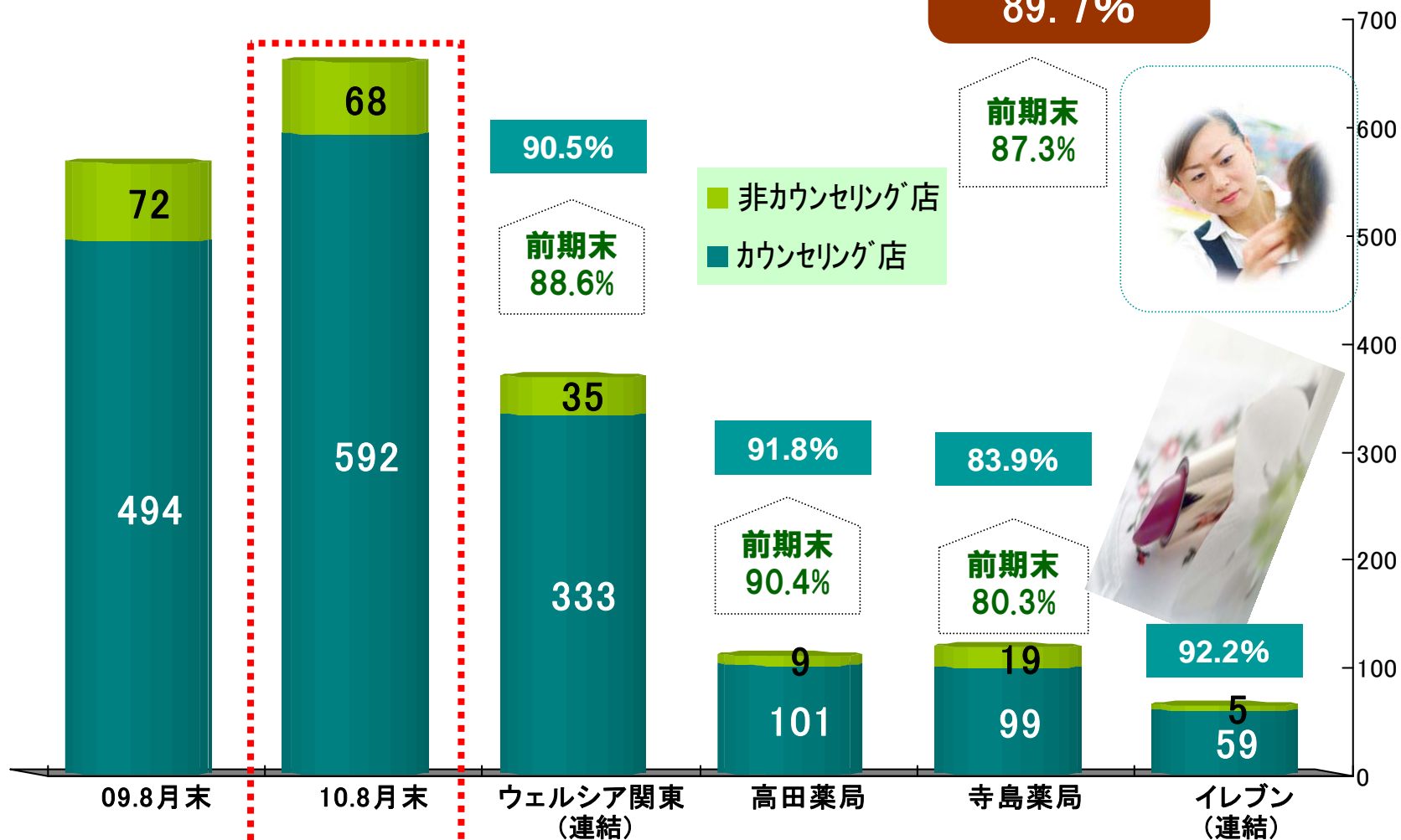
調剤併設店 660店舗中、425店舗



■差別化→カウンセリング化粧品

カウンセリング導入店 660店舗中、592店舗

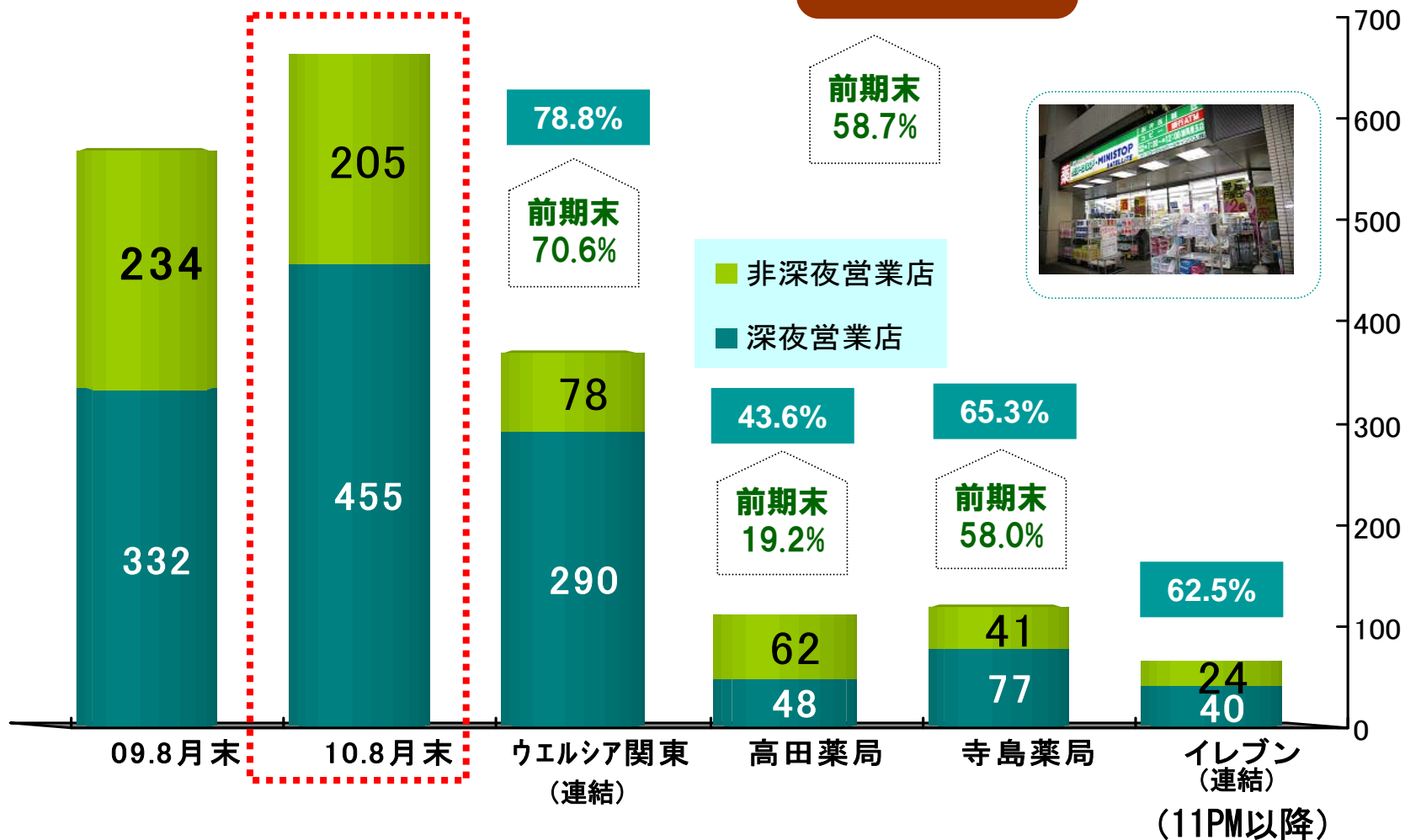
■取扱率
89.7%



■ 差別化→深夜営業

深夜営業店 660店舗中、455店舗

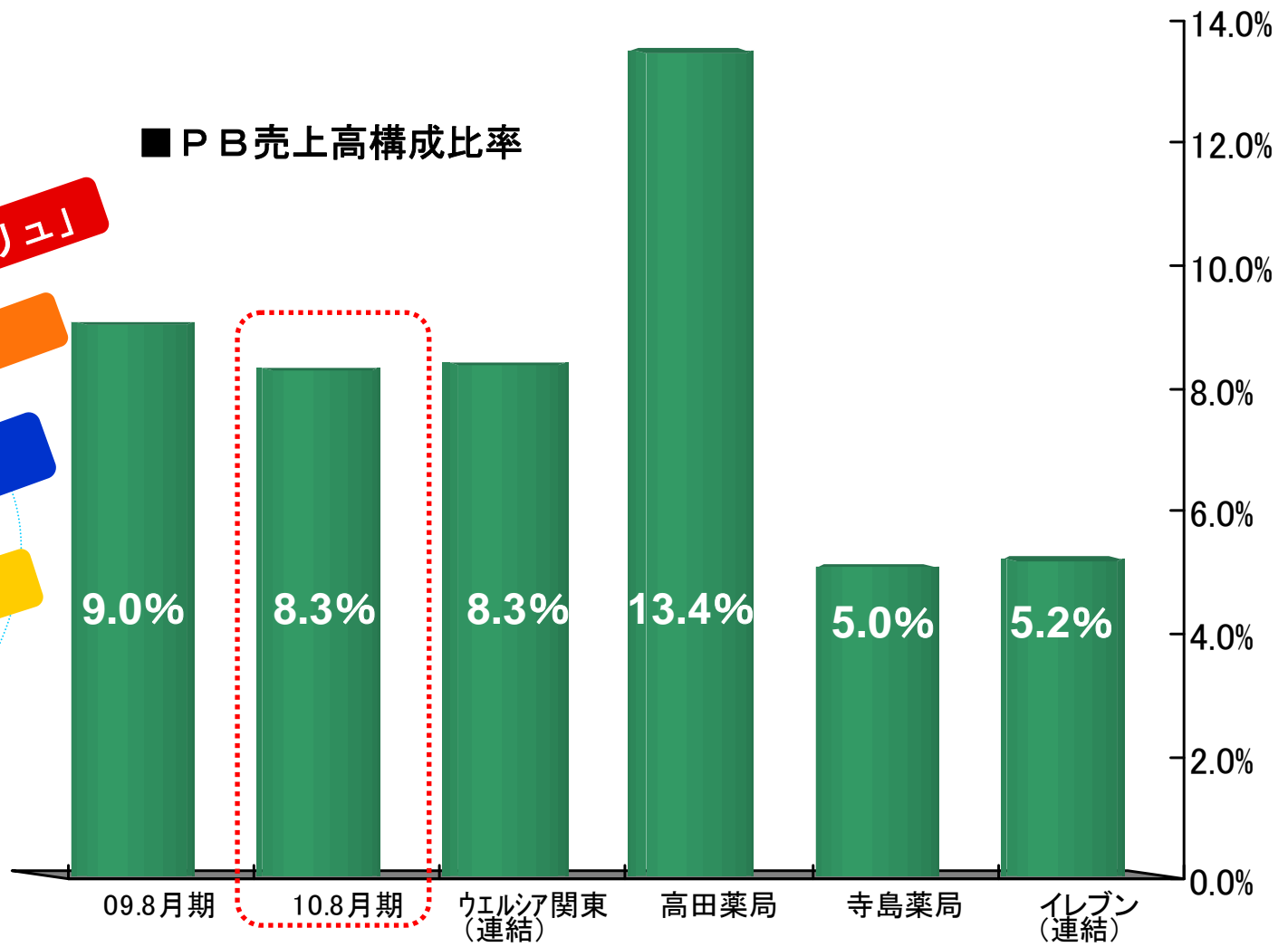
■ 深夜営業率
68.9%



■ 差別化→プライベート・ブランド商品の拡販



■ PB売上高構成比率



- ・ PB 「トップ・バリュ」
- ・ PB 「ハピコム」
- ・ PB 「ウェルシア」
- ・ PB 「NID」



■従業員数の状況

2010年8月期

	グローウェル	ウエルシア関東 (連結)	高田薬局	寺島薬局	イレブン (連結)
従業員数	2,815	1,508	424	533	331
臨時従業員数 (8h換算人数)	5,620	3,129	676	1,383	432
1人当り売上高 (千円)	28,304	31,701	30,242	24,838	14,400

* イレブンは、2010年3月から2010年8月までの数値になります。

薬剤師人数 (在籍人数)	1,989	1,336	218	298	137
登録販売者数 (在籍人数)	1,705	621	388	465	231
店舗数	660	368	110	118	64
1店舗当り薬剤師人数	3.01	3.63	1.98	2.52	2.14

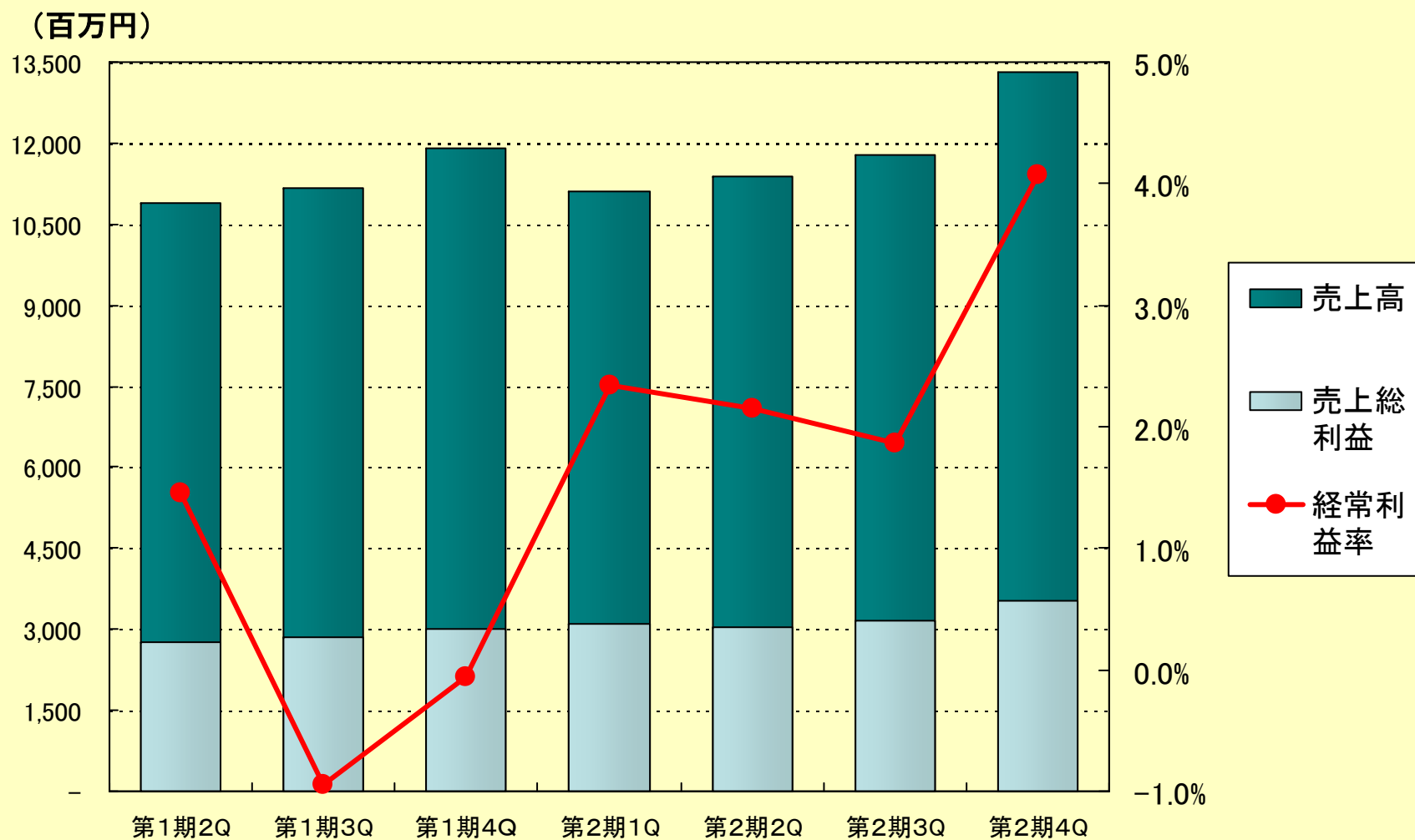
■都府県別出退店状況

	2009/9/1	2009/9～2010/8										2010/8/31				
	合計	ウエルシア (連結)		高田 薬局		寺島 薬局		イレブン (連結)		合計	ウエルシア (連結)	高田 薬局	寺島 薬局	イレブン (連結)	合計	
	店舗数	出	閉	出	閉	出	閉	出	閉	出	閉	店舗数	店舗数	店舗数	店舗数	店舗数
福島県	11													11		11
茨城県	91		1			7	2			7	3	15		80		95
栃木県	39	1	1			1				2	1	27		13		40
群馬県	24	1								1		25				25
埼玉県	115	4	1							4	1	116		2		118
千葉県	59	3								3		60		2		62
東京都	63	8								8		66	5			71
神奈川県	15	1		2						3		15	3			18
新潟県	16	1								1		17				17
山梨県	24	1	1							1	1	24				24
長野県	11	2				1	1			3	1	3		10		13
静岡県	98			8	4					8	4		102			102
大阪府								52	1	52	1				51	51
兵庫県								9	1	9	1				8	8
和歌山県								5		5					5	5
計	566	22	4	10	4	9	3	66	2	107	13	368	110	118	64	660

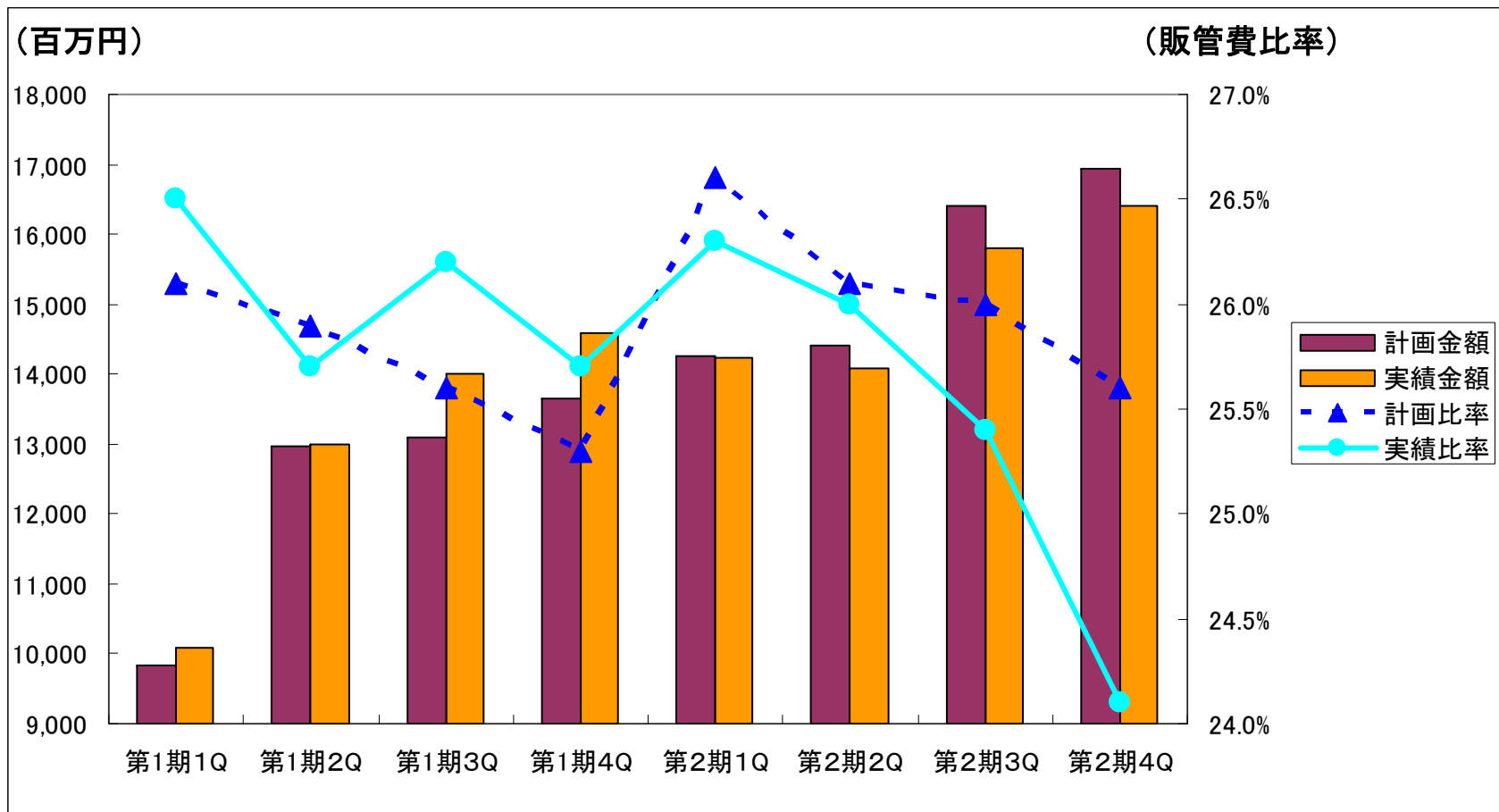
2. 2010年8月期
取り組み項目



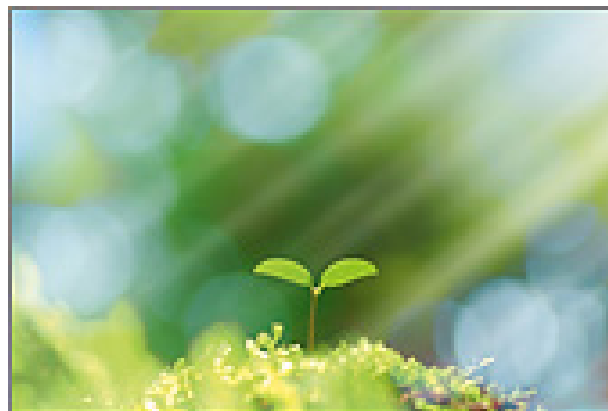
■ 寺島薬局の状況



■ 販管費の推移(計画対実績)



**3. 2011年8月期
通期予想**



■2011年8月期 上半期及び下半期別業績予想

(単位:百万円:%)

	上半期		下半期		通 期		前期比
	金 額	構成比	金 額	構成比	金 額	構成比	
売上高	126,600	100.0	139,900	100.0	266,500	100.0	111.6
売上総利益	36,500	28.8	39,500	28.2	76,000	28.5	111.4
販売費及び 一般管理費	32,800	25.9	34,400	24.6	67,200	25.2	111.0
営業利益	3,700	2.9	5,100	3.6	8,800	3.3	114.6
経常利益	3,900	3.1	5,300	3.8	9,200	3.5	112.9
当期純利益	1,360	1.1	2,240	1.6	3,600	1.4	102.1

※資産除去債務798百万円を特別損失として計上

■2011年8月期 通期会社別業績予想

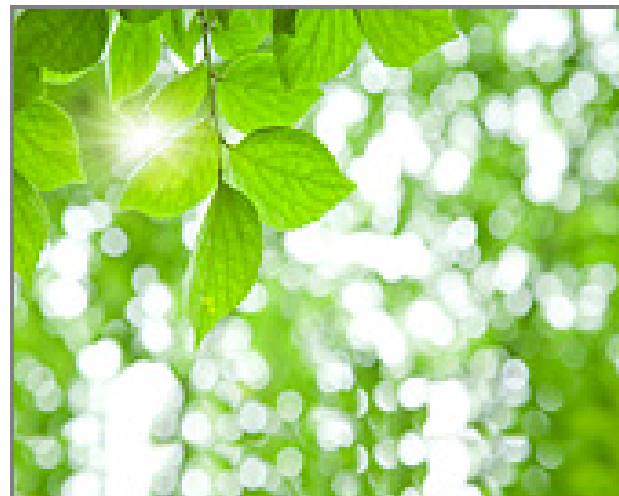
(単位：百万円、%)

	グローウェル (連結)	ウエルシア 関東 (連結)	高田薬局	寺島薬局	ルバン	のれん その他
	金額	金額	金額	金額	金額	金額
売上高	266,500	158,160	35,590	50,250	22,640	
	100.0	100.0	100.0	100.0	100.0	▲140
売上総利益	76,000	44,890	11,410	13,710	6,020	
	28.5	28.4	32.1	27.3	26.6	▲30
販売費及び 一般管理費	67,200	38,320	10,460	12,260	5,290	1080
	25.2	24.2	29.4	24.4	23.4	▲210
営業利益	8,800	6,570	950	1,450	730	▲1080
	3.3	4.2	2.7	2.9	3.2	180
経常利益	9,200	6,890	1,050	1,470	740	▲1080
	3.5	4.4	3.0	2.9	3.3	130
当期純利益	3,600	3,370	410	580	350	▲1080
	1.4	2.1	1.2	1.2	1.5	▲30

■ 2011年8月期 出店見通し

	2010年 8月31日	出 店				閉 店				期末 予定 店舗数
		ウエルシア 関東	高田 薬局	寺島 薬局	イレ ブ	ウエルシア 関東	高田 薬局	寺島 薬局	イレ ブ	
東 北	11									11
関東・ 甲信越	483	40		12		7		4		524
東 海	102		14				3			113
関 西	64				11				3	72
計	660	40	14	12	11	7	3	4	3	720

4. 2011年8月期
重点施策



■ 2011年8月期 重点項目

➤ 調剤部門の強化

売上構成比10%を目指した施策

➤ 販管費

事業会社の間接部門の軽減によるコスト削減

店舗オペレーションの定型化

➤ 本社機能の強化

店舗開発力/ガバナンス体制/財務経理機能の強化

➤ 企業価値向上の追求

M&Aや新規事業の具現化へ戦略立案機能を強化

■ 調剤売上構成比10%を目指して

調剤併設**500**店舗
併設率**70%**へ

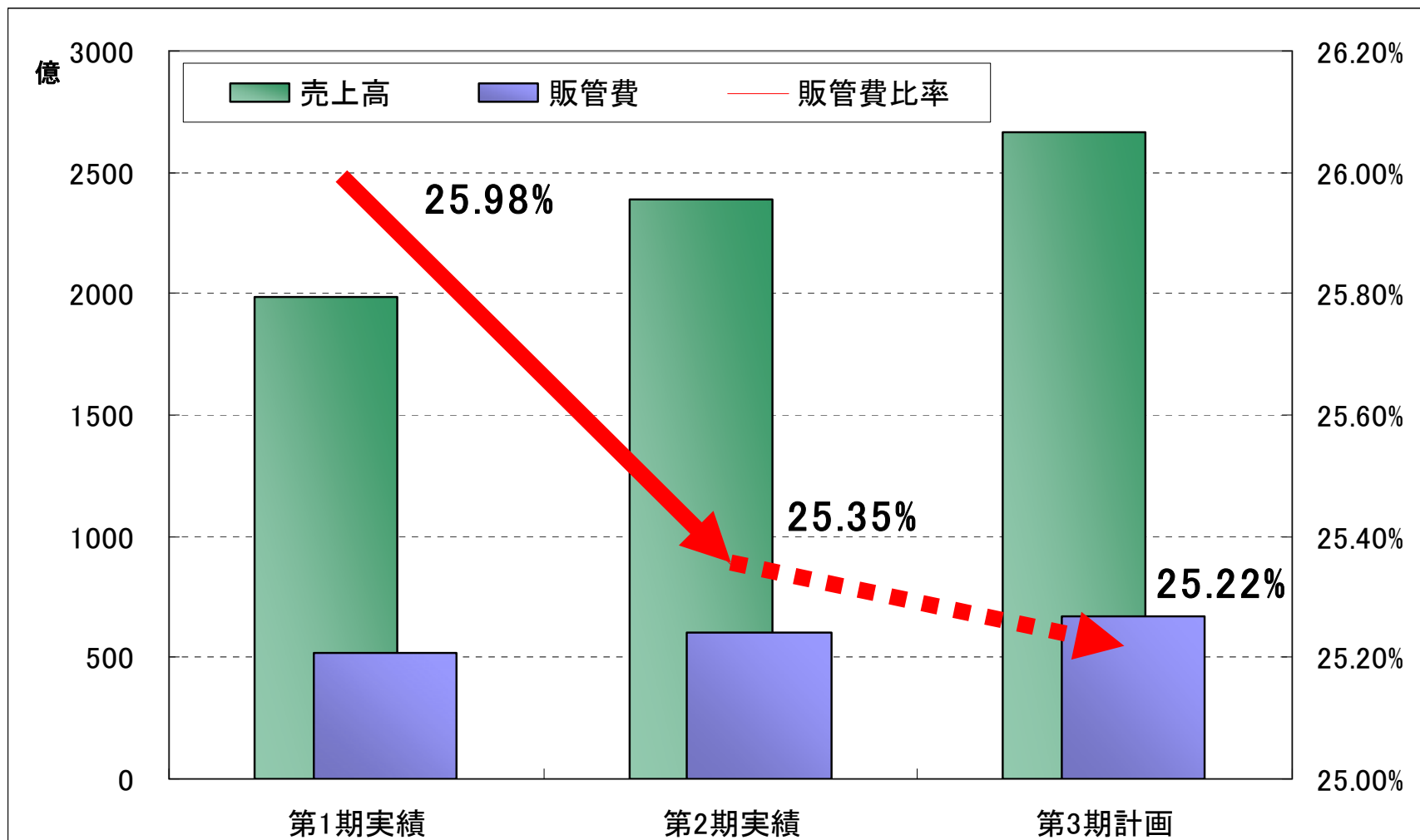
介護事業者
との連携

連携**介護施設**数
2009年8月末 63施設
2010年8月末 99施設
2011年 **140**施設(予)

調剤併設 営業強化

営業企画部設置
グループ横断的
プロジェクトチーム
を発足

■ 販管費



■IRに関する免責事項

免責事項

当資料は、投資家の皆様にグローウェルホールディングス株式会社への理解を深めていただくことを目的として、経営や財務に関する情報を提供するものです。

また、以下の点をご了解の上、ご覧ください。

業績見通し等は作成時点において、当社が予測しうる範囲内で作成したものです。

記載の業績見通し等とは異なる結果を生じ得るリスクを含んでおりますことをご承知ください。

投資に関する決定は投資家ご自身のご判断において行われるようお願いいたします。

掲載内容について細心の注意を払っておりますが、不可抗力によって情報に誤りを生ずる可能性もございますので、ご注意ください。