

2010年8月期 第2四半期決算説明会

(2009年9月1日～2010年2月28日)



(証券コード:3141 東証二部)



2010年4月23日

目次

1. 業績概要	3	2. 今期の取り組み課題	23
第2四半期決算総括	4	ビジネスモデルの推進	24
第2四半期の業績	5	政策課題への取り組み	25
第2四半期累計会社別業績内訳	6	M&Aの推進	26
寺島薬局の状況	7	いよいよ関西地区へ	27
第2四半期累計業績概要〔連結〕	8	イレブンの現況	28
要約連結貸借対照表	9		
月次売上高①(既存店)	10	3. 2010年8月期通期予想	29
月次売上高②(全店)	11	上半期実績及び下半期業績予想	30
処方箋応需枚数の推移	12	通期会社別業績予想	31
部門別 売上高構成比	13	出店見通し	32
部門別 売上総利益率	14	IRに関する免責事項	33
販売管理費 構成比	15		
差別化→調剤併設(かかりつけ薬局)	16		
差別化→カウンセリング化粧品	17		
差別化→深夜営業	18		
差別化→プライベート・ブランドの拡販	19		
従業員数の状況	20		
出店状況①	21		
出店状況②	22		



1. 業績概要



2010年8月期 第2四半期決算総括

- ★厳しい環境の中、第2四半期については、売上高は計画をほぼ達成
- ★売上総利益の未達成を主要因として営業利益・経常利益については、計画比約90%
- ★寺島薬局は回復基調を確認する状況で売上高、営業利益、及び経常利益共に計画をクリア
- ★ビジネスモデル(調剤併設率及び深夜営業率)は、4ポイント程度伸張
- ★課題の、販管費については、98.9%
- ★出店は、審査基準を一段と慎重にしたことにより、新規出店16店舗(計画24店舗)・閉鎖店舗3店舗(計画5店舗)

■ 第2四半期の業績

(2009年9月～2010年2月)

(単位：百万円.%)

	第2四半期累計 実績		第2四半期累計 計画		計画増減		前期増減	
	金額	構成比	金額	構成比		達成率 (%)		前年 同期比
売上高	108,434	100.0	108,800	100.0	△365	99.7	19,743	122.3
売上総利益	31,375	28.9	32,050	29.5	△674	97.9	5,532	121.4
販売費及び 一般管理費	28,321	26.1	28,650	26.4	△328	98.9	5,235	122.7
営業利益	3,054	2.8	3,400	3.1	△345	89.8	297	110.8
経常利益	3,245	3.0	3,600	3.3	△354	90.2	255	108.5
当期純利益	1,627	1.5	1,500	1.4	127	108.5	572	154.2

■第2四半期累計会社別業績内訳

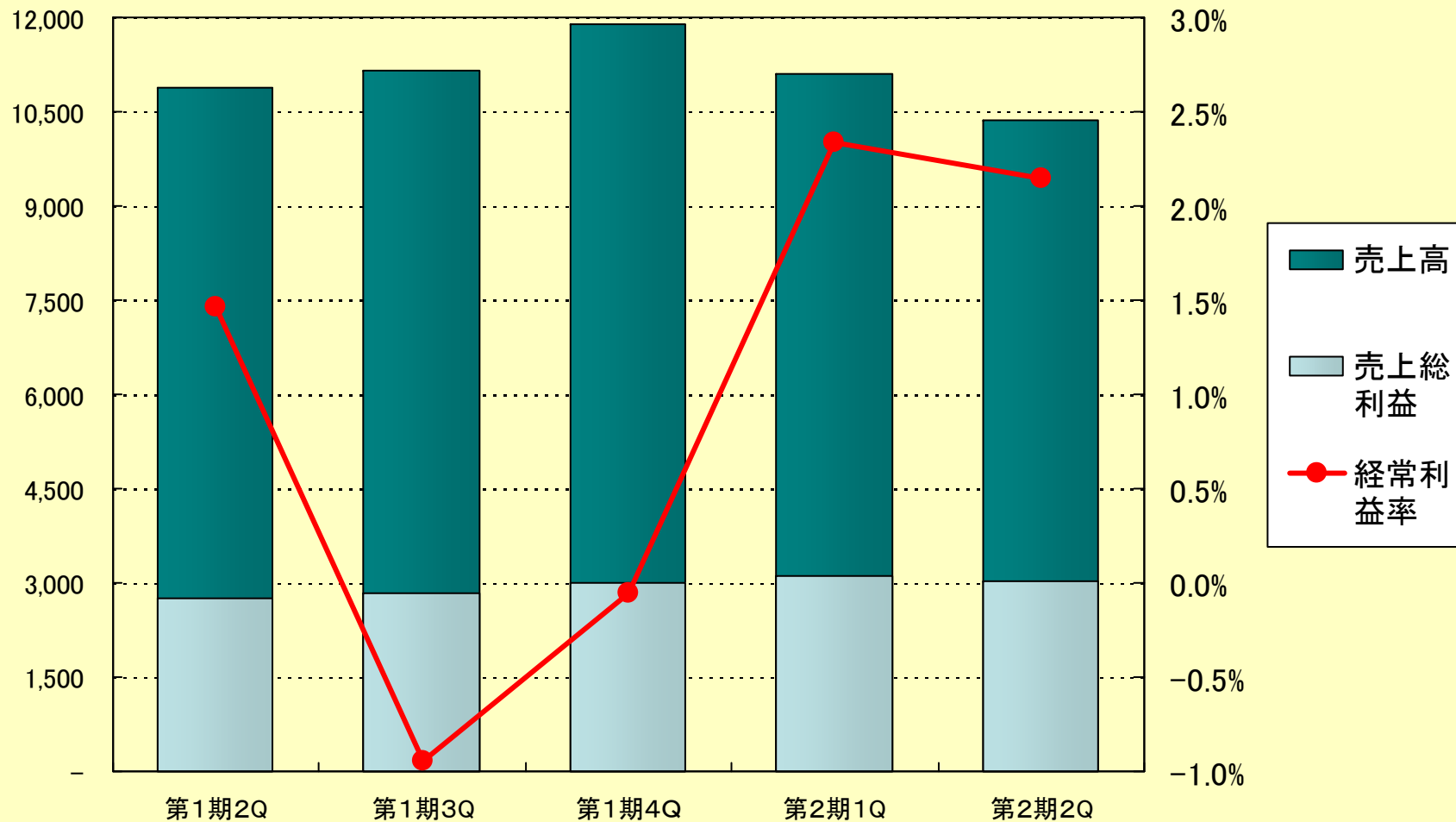
(単位：百万円、%)

	グローウェル (連結)		ウエルシア関東 (連結)		高田薬局		寺島薬局		のれん その他
	金額	構成比	金額	構成比	金額	構成比	金額	構成比	金額
売上高	108,434	100.0	69,956	100.0	16,042	100.0	22,471	100.0	△35
売上総利益	31,375	28.9	19,981	28.6	5,298	33.0	6,129	27.3	△33
販売費及び 一般管理費	28,321	26.1	17,286	24.7	4,967	30.9	5,656	25.2	457 △45
営業利益	3,054	2.8	2,695	3.9	331	2.1	474	2.1	△457 11
経常利益	3,245	3.0	2,816	4.0	395	2.5	483	2.2	△457 8
当期純利益	1,627	1.5	1,533	2.2	392	2.4	353	1.6	△457 △194

* のれん、その他の主な内訳

- ①△457百万円(のれん償却 高田薬局△272百万円、寺島薬局△184百万円)
- ②△194百万円(時価評価△131百万円、少数株主損益△63百万円)

■ 寺島薬局の状況



■ 第2四半期累計業績概要〔連結〕

(単位:百万円)

①売上高	
1. 既存店売上高	・実績伸長率 1.1% (計画伸長率 2.0%)
2. 調剤売上高	・実績 8,394百万円 (調剤比率 7.7%)
3. 出店	・16店出店 ・3店閉店 (計画 ・出店24店 ・閉店5店)
②粗利率	
1. 粗利率	・ 29.1% ⇒ 28.9% [前年同期比 0.2%down]
ウエルシア関東	・ 28.7% ⇒ 28.6% [前年同期比 0.1%down]
高田薬局	・ 33.7% ⇒ 33.0% [前年同期比 0.7%down]
寺島薬局	・ 25.3% ⇒ 27.3% [前年同期比 2.0% up]
2. 部門別粗利率	・医薬品 (39.1% ⇒ 38.9% [前年同期比 0.2%down])
③販売費一般管理費	
1. 販管費	・計画比 98.9% : 329百万円減
2. 人件費	・計画比 103.3% : 439百万円増
④特別損失	
減損損失	・63百万円 (ウエルシア関東) ・40百万円 (寺島薬局)

■要約連結貸借対照表 [2010年2月28日]

(単位：百万円)

科 目	金 額
(資産の部)	
流 動 資 産	39,488
現金及び預金	8,749
売掛金	3,623
商品	23,456
その他	3,658
固 定 資 産	48,719
有形固定資産	23,874
建物及び構築物 (純額)	12,897
土地	5,439
リース資産 (純額)	4,395
その他 (純額)	1,141
無形固定資産	10,850
のれん	11,056
その他	794
投資その他の資産	13,994
差入保証金	12,155
その他	1,839
資 産 合 計	88,207

科 目	金 額
(負債の部)	
流 動 負 債	44,298
買掛金	28,524
短期借入金 (一年内含)	7,131
その他	8,642
固 定 負 債	15,802
長期借入金	10,887
退職給付引当金	419
役員退職慰労引当金	630
その他	3,865
負 債 合 計	60,100
(純資産の部)	
資本金	1,000
資本剰余金	14,271
利益剰余金その他	11,847
その他有価証券評価差額金	9
少数株主持分	978
純資産合計	28,106
負 債 純 資 産 合 計	88,207

■ 月次売上高①(既存店)

2008年9月～2010年3月

月	2月	3月	4月	5月	6月	7月	8月	9月	10月	11月	12月	1月	2月	9月～2月	3月
ウェルシア関東	3.4	3.5	4.6	7.2	4.2	1.7	6.3	3.7	2.7	4.2	1.4	0.9	△1.2	1.9	0.9
ナガタ薬局	2.2	5.1	10.3	16.5	9.5	7.4	8.1	4.5	7.9	8.1	6.8	6.1	5.5	6.5	7.0
高田薬局							⇒	2.6	3.7	△1.0	0.7	△1.5	△9.4	△0.8	△4.6
寺島薬局										⇒	△5.7	△0.4	0.5	△2.2	0.6
公表	3.4	3.5	4.8	7.5	4.4	1.9	6.4	3.5	3.0	3.3	△0.1	0.4	△2.0	1.1	0.2
高田薬局	5.8	0.3	8.0	6.7	3.6	0.4	6.3								
寺島薬局	△12.1	△9.6	△5.4	△5.7	△8.3	△11.1	△9.7	△4.0	△6.1	△4.4					

■月次売上高②(全店)

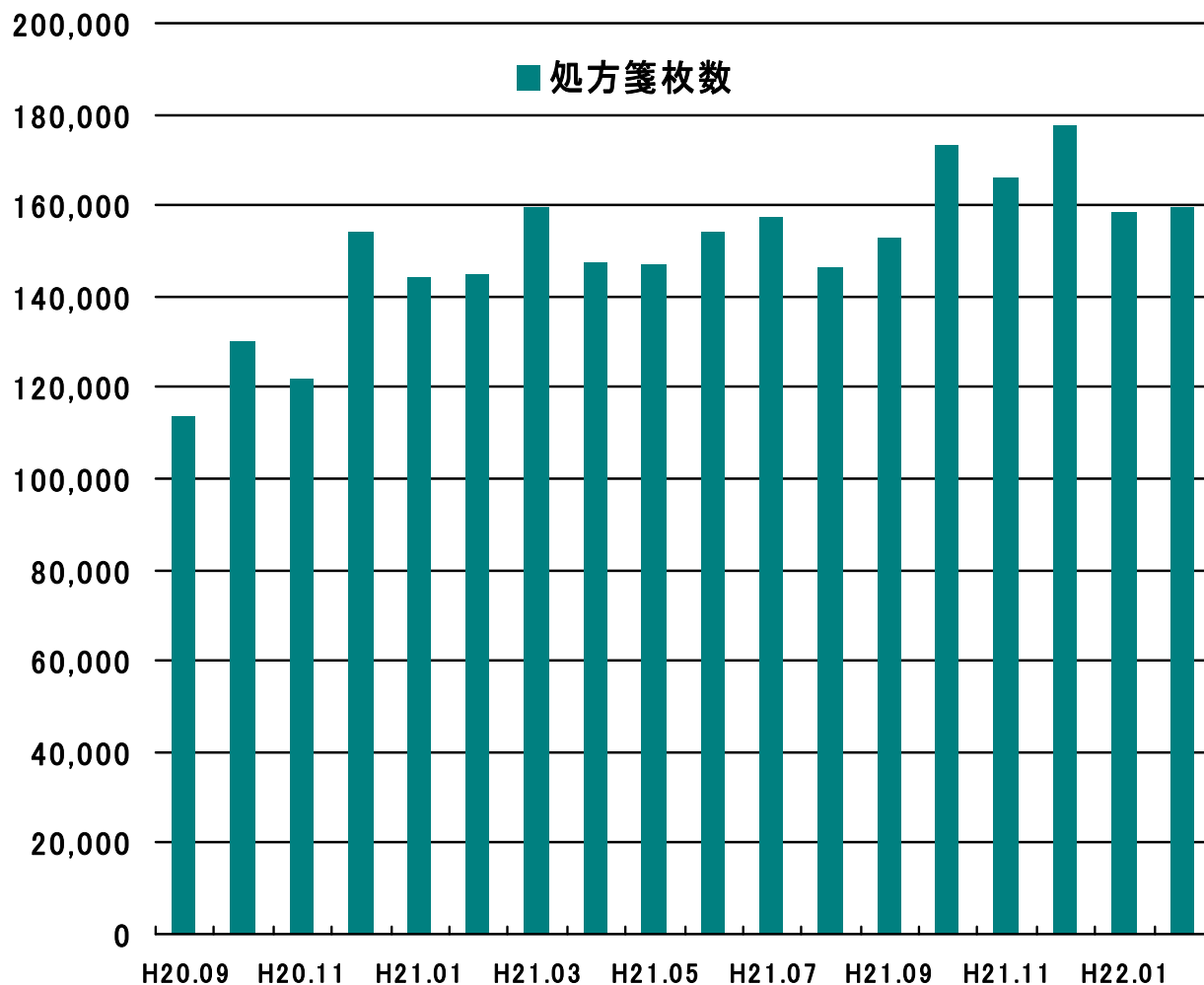
年	9月	10月	11月	12月	1月	2月	3月	4月	5月	6月	7月	8月
2010年8月期	43.1%	40.9%	40.7%	7.6%	9.1%	4.8%	16.6%					
2009年8月期	50.9%	45.0%	43.9%	87.0%	84.4%	81.6%	80.3%	84.6%	90.5%	81.6%	77.6%	85.7%

■2008年9月に(株)高田薬局と共同で持株会社を設立。

■2008年11月に寺島薬局(株)を子会社化。

■2010年3月に(株)イレブンを子会社化。

■ 処方箋応需枚数の推移



処方箋単価

(第1期通期)

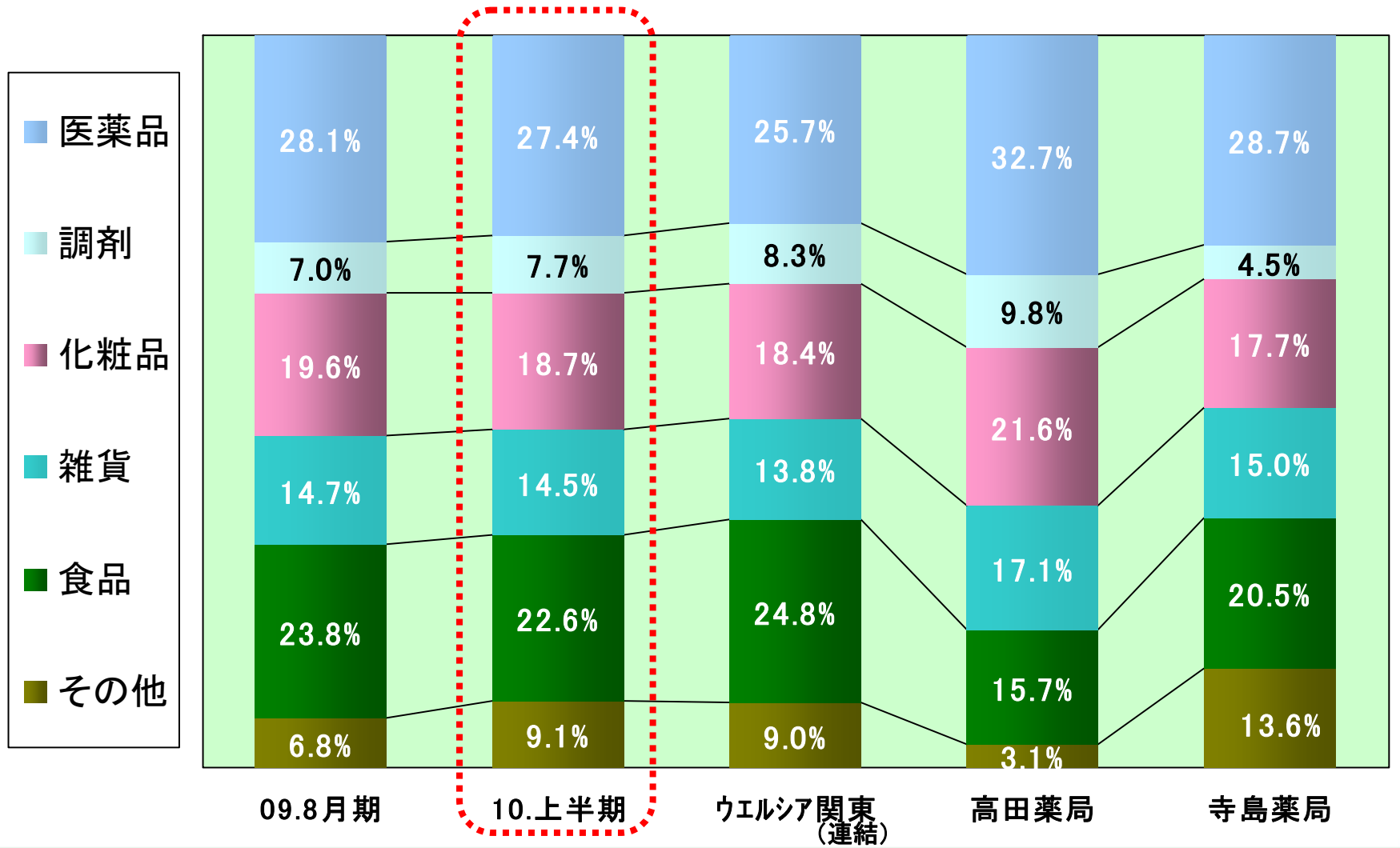
H20.9~H21.8 8,140円

(第2期累計)

H21.9~H22.2 8,496円

H20.09	113,557枚
H20.10	129,782枚
H20.11	122,113枚
H20.12	153,906枚
H21.01	144,187枚
H21.02	144,681枚
H21.03	159,684枚
H21.04	147,615枚
H21.05	146,723枚
H21.06	154,115枚
H21.07	157,442枚
H21.08	146,484枚
H21.09	153,236枚
H21.10	173,153枚
H21.11	166,361枚
H21.12	177,589枚
H22.01	158,232枚
H22.02	159,479枚

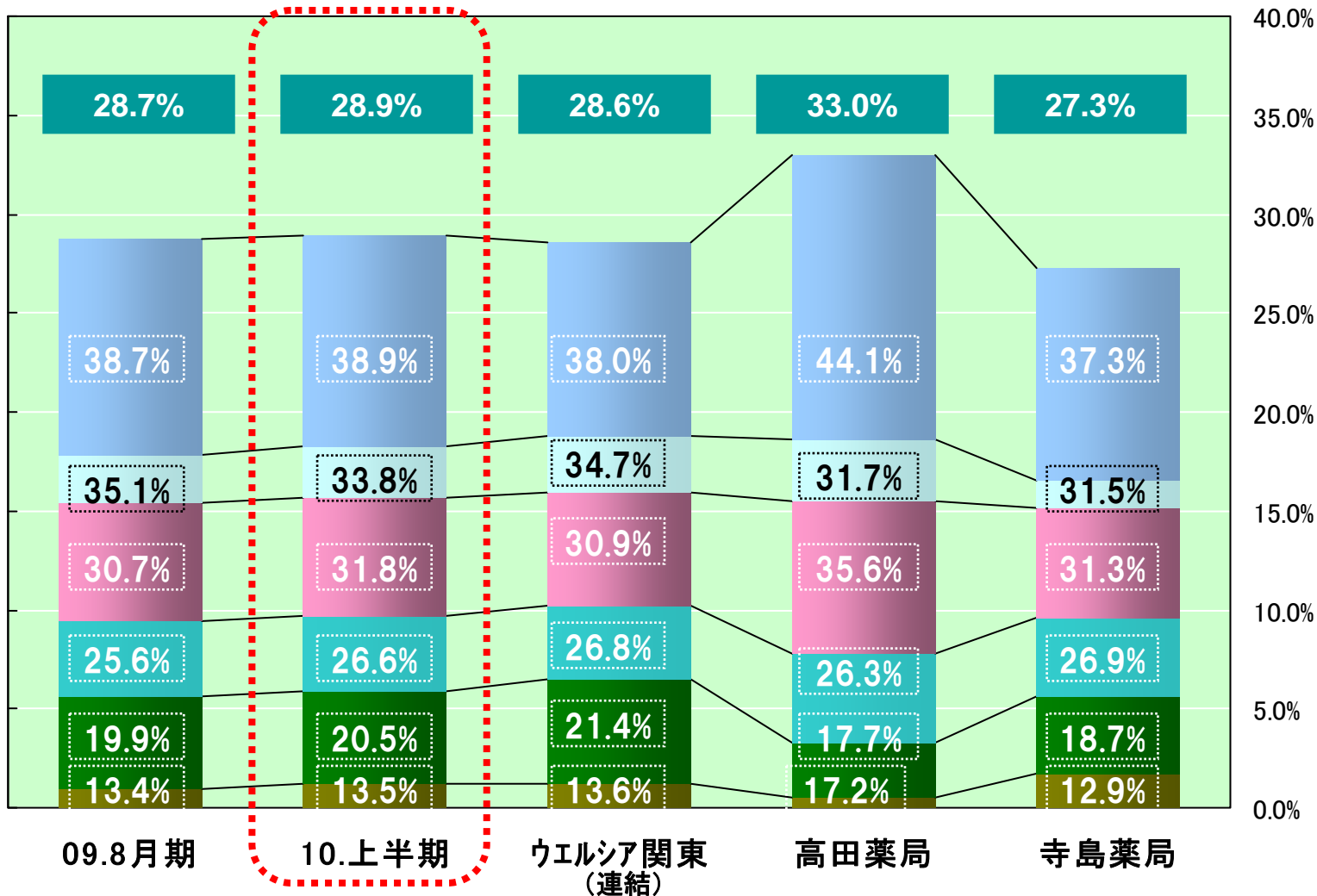
■部門別 売上高構成比 [第2四半期累計]



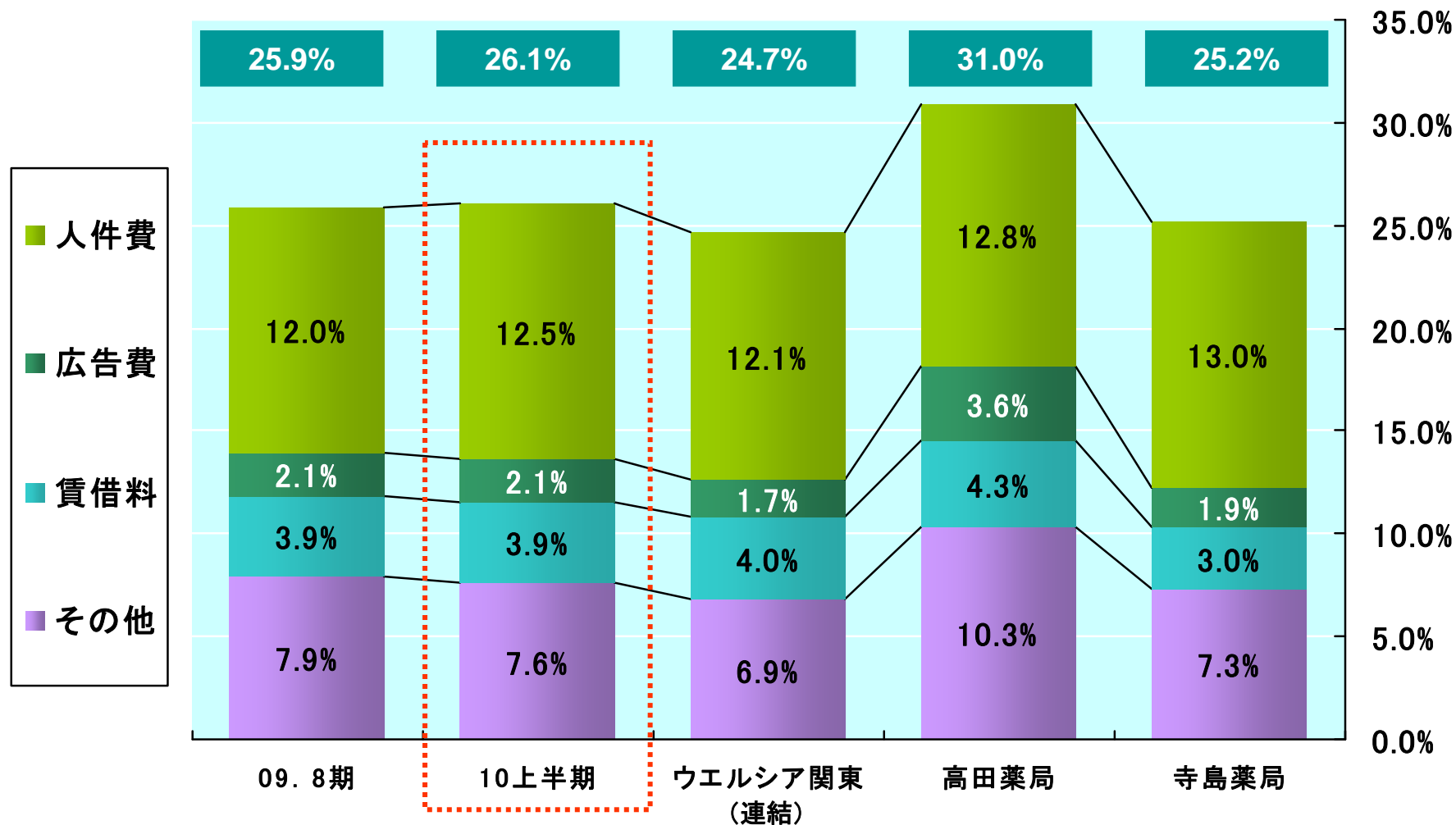
■部門別 売上総利益率〔第2四半期累計〕

枠内の数値は
部門別利益率

- 医薬品
- 調剤
- 化粧品
- 雑貨
- 食品
- その他

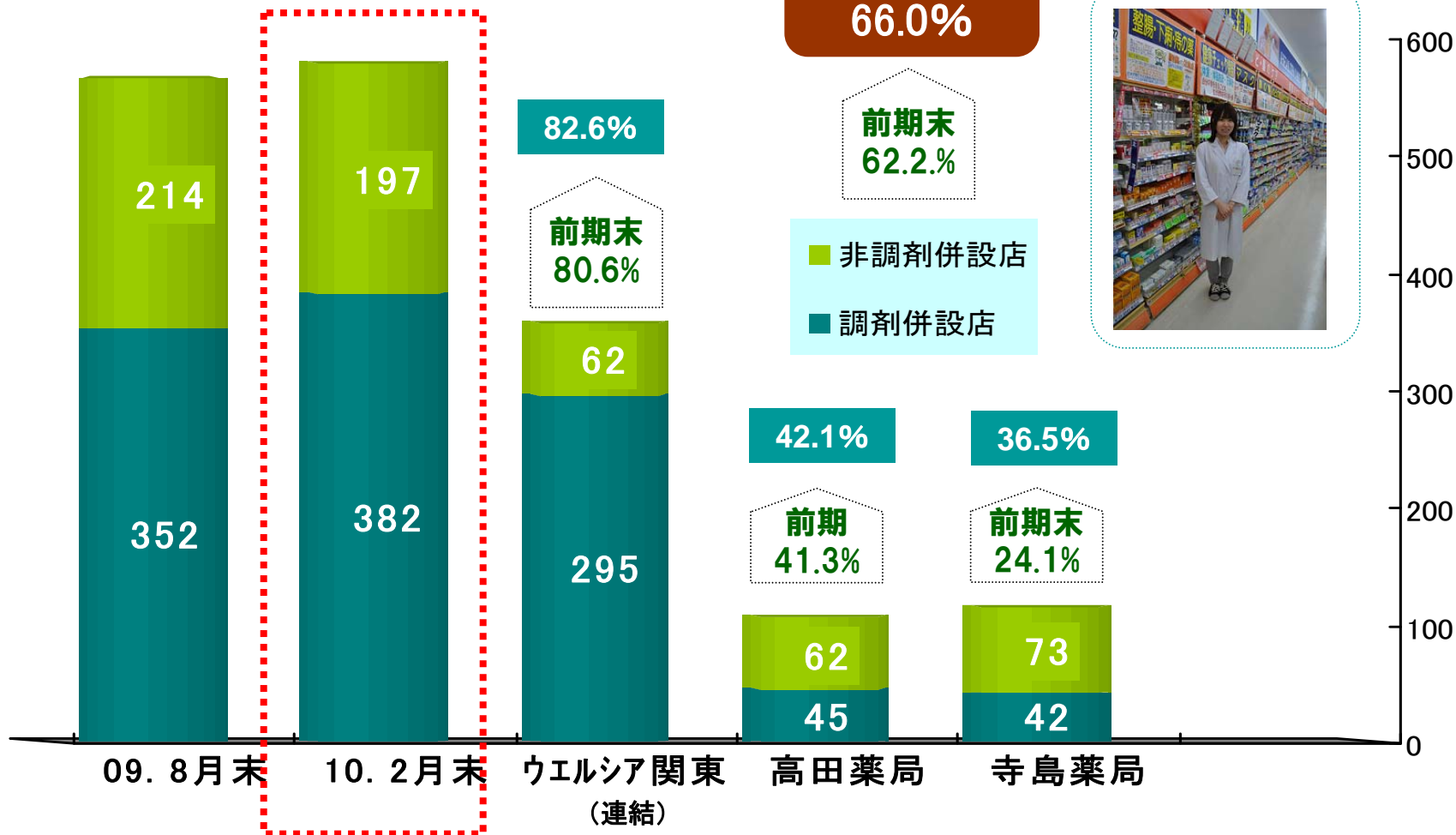


■販売管理費 構成比〔第2四半期累計〕



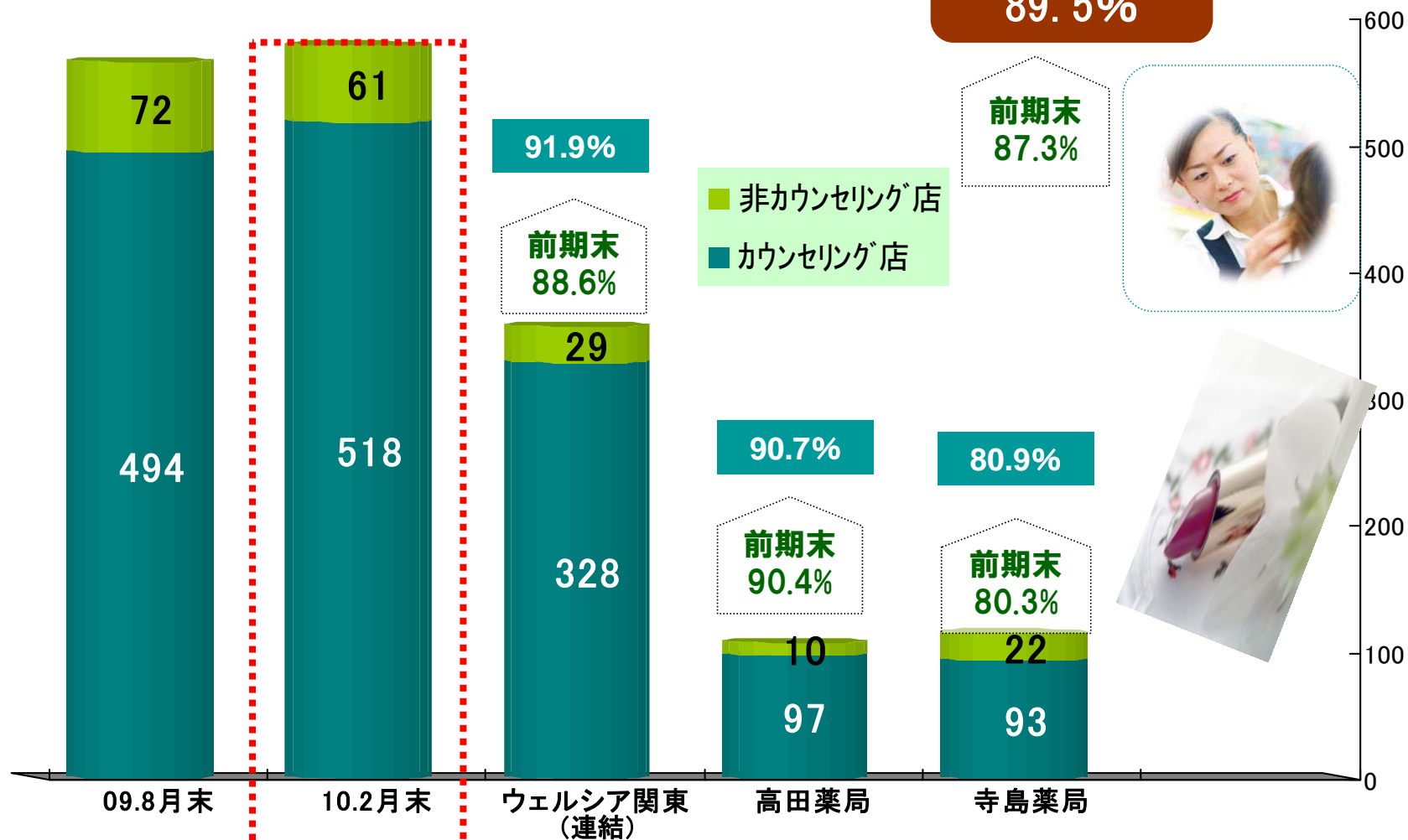
■ 差別化→調剤併設(かかりつけ薬局)

調剤併設店 579店舗中、382店舗



■差別化→カウンセリング化粧品 カウンセリング導入店 579店舗中、518店舗

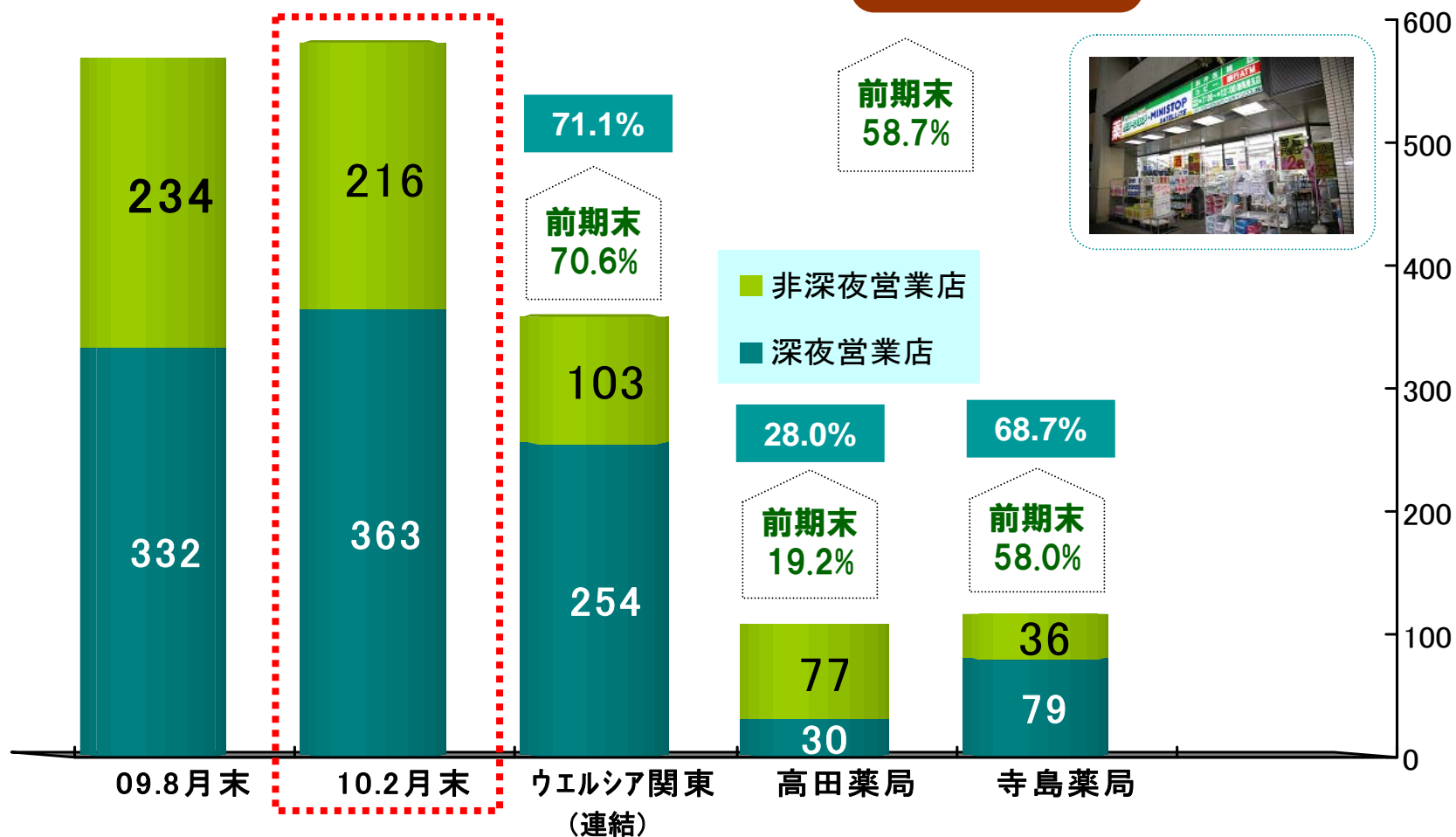
■取扱率
89.5%



■ 差別化→深夜営業

深夜営業店 579店舗中、364店舗

■ 深夜営業率
62.7%

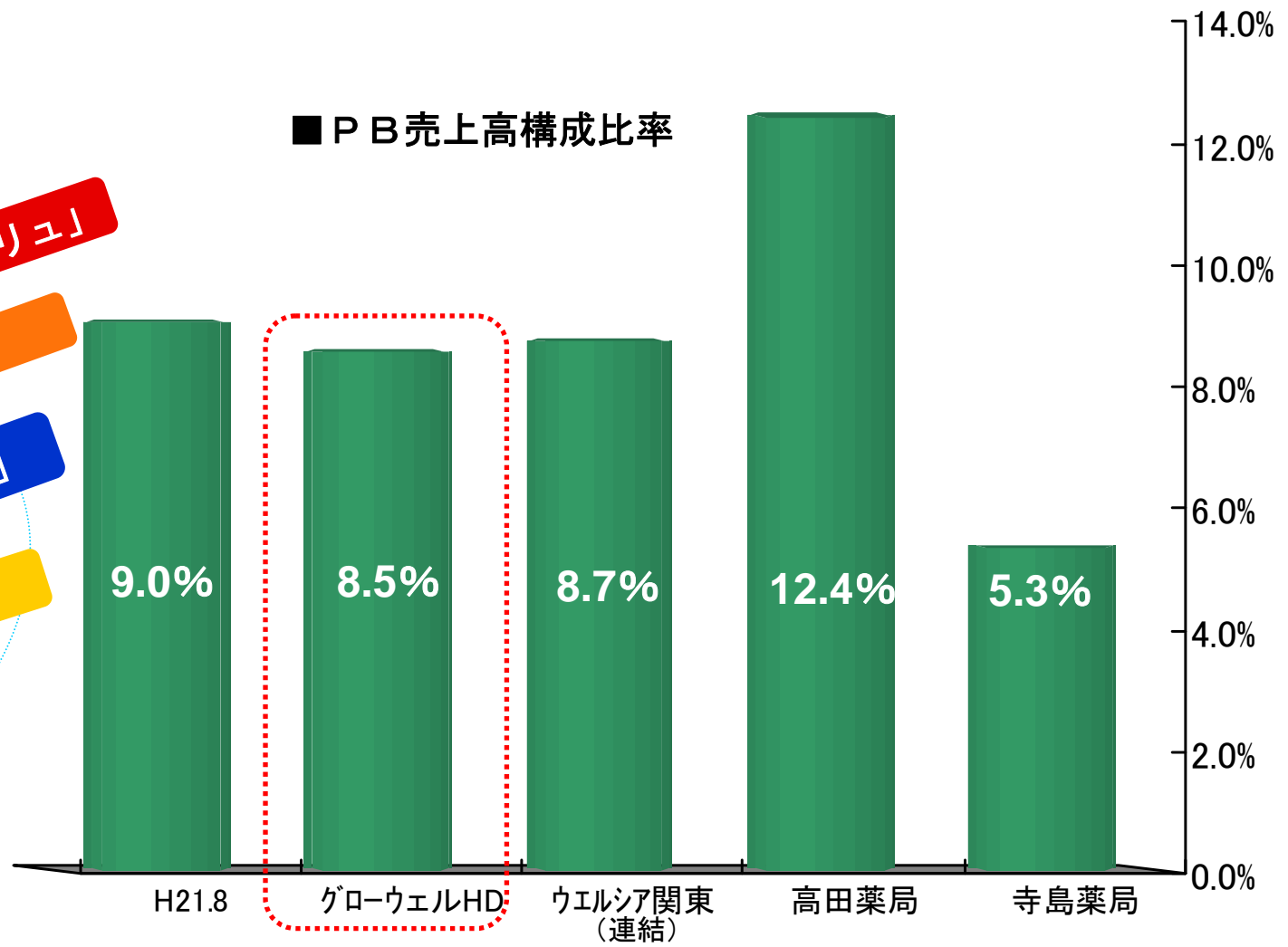


■ 差別化→プライベート・ブランド商品の拡販

■ PB売上高構成比率



- ・PB「トップ・バリュ」
- ・PB「ハピコム」
- ・PB「ウエルシア」
- ・PB「NID」



■従業員数の状況

2010年8月期 第2四半期

	グローウェル	ウエルシア関東 (連結)	高田薬局	寺島薬局
従業員数	2,364	1,450	391	512
臨時従業員数 (8h換算人数)	5,177	3,115	684	1,378
1人当り売上高 (千円)	7,184	7,615	7,494	6,017

薬剤師人数 (在籍人数)	1,943	1,399	247	297
登録販売者数 (在籍人数)	1,458	623	377	458
店舗数	579	357	107	115
1店舗当り薬剤師人数	3.36	3.92	2.31	2.58

■出店状況①

	2009/ 9/1	2009/9~2010/2								2010年8月期(第2四半期)			
	合計	ウエルシア関東 (連結)		高田薬局		寺島薬局		合計		ウエルシア 関東(連結)	高田 薬局	寺島 薬局	合計
	店舗数	出店	閉店	出店	閉店	出店	閉店	出店	閉店	店舗数	店舗数	店舗数	店舗数
埼玉県	115	2	-	-	-	-	-	2	-	115	-	2	117
千葉県	59	-	-	-	-	-	-	-	-	57	-	2	59
東京都	63	4	-	-	-	-	-	4	-	62	5	-	67
神奈川県	15	1	-	1	-	-	-	2	-	15	2	-	17
茨城県	91	-	1	-	-	3	-	3	1	15	-	78	93
群馬県	24	-	-	-	-	-	-	-	-	24	-	-	24
新潟県	16	-	-	-	-	-	-	-	-	16	-	-	16
栃木県	39	1	1	-	-	-	-	1	1	27	-	12	39
山梨県	24	-	-	-	-	-	-	-	-	24	-	-	24
長野県	11	1	-	-	-	-	-	1	-	2	-	10	12
静岡県	98	-	-	3	1	-	-	3	1	-	100	-	100
福島県	11	-	-	-	-	-	-	-	-	-	-	11	11
計	566	9	2	4	1	3	0	16	3	357	107	115	579

■ 出店状況②

ウエルシア関東（連結） 357店
寺島薬局 115店
高田薬局 107店



579店

(2010年2月28日現在)

群馬
24店

新潟
16店

長野
12店
(+1)

福島
11店

山梨
24店

茨城
93店
(+2)

栃木
39店

静岡
100店
(+2)

神奈川
17店
(+2)

東京
67店
(+4)

埼玉
117店
(+2)

千葉
59店

2010年3月1日 **642店**体制へ

(株) イレブン 63店

(大阪50店・兵庫8店・和歌山5店)

2. 今期の取組み課題



■ ビジネスモデルの推進

① 調剤併設、深夜営業



② 商品戦略、商品開発



③ 店舗開発力の向上



■政策課題への取組み

①本社機能の充実

②現場力の強化

③イレブンの体制整備



■ M & Aの推進



■いよいよ関西地区へ

株式会社イレブン 概要

商号 株式会社イレブン

本店の所在地 大阪市堺市南区大庭寺756番地

代表者の氏名 代表取締役社長 植屋 茂康

事業の内容 ドラッグストア・調剤薬局事業

店舗数63店舗（大阪府50・兵庫8・和歌山5）

調剤17店舗・カウンセリング15店舗・深夜営業38店舗
（3月1日時点）

～株式会社イレブン参加（3月1日）～



■イレブンの現況（連結）

（2010年2月末）

従業員数の状況

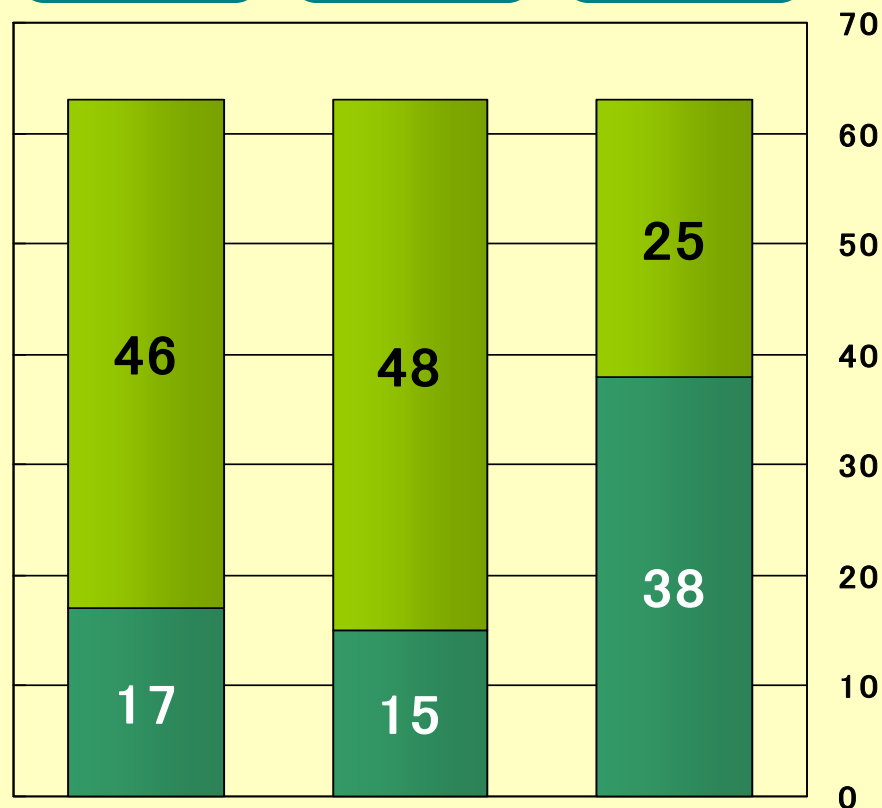
従業員数	251
臨時従業員数（8h換算人数）	408

薬剤師人数（在籍人数）	135
登録販売者数（在籍人数）	220
店舗数	63
1店舗当り薬剤師人数	2.14

調剤併設
27.0%

カウンセリング
23.8%

深夜営業
60.3%



* 深夜営業は23：00閉店店舗を含む

3. 2010年8月期 通期予想



■ 上半期実績及び下半期業績予想

(単位:百万円, %)

	上半期実績		下半期		通 期		前期比
	金 額	構成比	金 額	構成比	金 額	構成比	
売上高	108,434	100.0	129,566	100.0	238,000	100.0	119.6
売上総利益	31,375	28.9	37,625	29.0	69,000	29.0	120.7
販管費	28,321	26.1	33,679	26.0	62,000	26.0	120.0
営業利益	3,054	2.8	3,946	3.0	7,000	3.0	127.6
経常利益	3,245	3.0	4,055	3.1	7,300	3.1	123.6
当期純利益	1,627	1.5	1,373	1.1	3,000	1.3	139.3

■通期会社別業績予想

(単位：百万円、%)

	グローウェル (連結)	ウエルシア 関東 (連結)	高田薬局	寺島薬局	イレブン (連結)	のれん その他
	金額	金額	金額	金額	金額	金額
売上高	238,000	148,190	33,980	45,000	10,830	
	100.0	100.0	100.0	100.0	100.0	
売上総利益	69,000	42,260	11,190	12,710	2,840	
	29.0	28.5	32.9	28.2	26.2	
販売費及び 一般管理費	62,000	36,790	10,030	11,820	2,500	970
	26.0	24.8	29.5	26.2	23.1	△110
営業利益	7,000	5,470	1,160	890	340	△970
	3.0	3.7	3.4	2.0	3.1	110
経常利益	7,300	5,680	1,240	900	340	△970
	3.1	3.8	3.6	2.0	3.1	110
当期純利益	3,000	2,650	690	440	160	△970
	1.3	1.8	2.0	1.0	1.5	30

■ 出店見通し

	2009年 8月31日	出 店				閉 店				期末 予定 店舗数
		ウエル シア 関東 (連結)	高田 薬局	寺島 薬局	イレ ブン (連結)	ウエル シア 関東 (連結)	高田 薬局	寺島 薬局	イレ ブン (連結)	
東 北	11									11
関東・ 甲信越	457	40	2	8		4		2		501
東 海	98		8				1			105
関 西	-				63					63
計	566	40	10	8	63	4	1	2		680

■ IRに関する免責事項

・免責事項

- ・当資料は、投資家の皆様にグローウェルホールディングス株式会社への理解を深めていただくことを目的として、経営や財務に関する情報を提供するものです。
- ・また、以下の点をご了解の上、ご覧ください。
- ・業績見通し等は作成時点において、当社が予測する範囲内で作成したものです。
- ・記載の業績見通し等とは異なる結果を生じ得るリスクを含んでおりますことをご承知ください。
- ・投資に関する決定は投資家ご自身のご判断において行われるようお願いいたします。
- ・掲載内容について細心の注意を払っておりますが、不可抗力によって情報に誤りを生ずる可能性もございますので、ご注意ください。