

2010年8月期 第3四半期決算説明会

(2009年9月1日～2010年5月31日)



(証券コード:3141 東証二部)



2010年7月23日

目次

1. 業績概要	3	2. 今期の取組み課題の進捗	23
第3四半期決算総括	4	今期の取組み課題	24
第3四半期累計の業績	5	販管費の推移	25
第3四半期累計の会社別業績	6		
寺島薬局の状況	7	3. 2010年8月期通期予想	26
第3四半期累計の業績概要	8	上半期実績及び下半期業績予想	27
要約連結貸借対照表	9	通期会社別業績予想	28
月次売上高伸長率(既存店)	10	出店見通し	29
月次売上高伸長率(全店)	11	IRに関する免責事項	30
処方箋応需枚数の推移	12		
部門別 売上高構成比	13		
部門別 売上総利益率	14		
販売管理費 構成比	15		
差別化→調剤併設(かかりつけ薬局)	16		
差別化→カウンセリング化粧品	17		
差別化→深夜営業	18		
差別化→プライベート・ブランドの拡販	19		
従業員数の状況	20		
出店状況①	21		
出店状況②	22		



1. 業績概要



2010年8月期 第3四半期決算総括

- ★厳しい環境の中、第3四半期累計の売上高は、
計画比99.3% (前年同月比120.0%)

- ★売上総利益の計画未達成を主要因として
営業利益は、計画比91.9% (前年同月比117.9%)
経常利益は、計画比92.5% (前年同月比116.7%)

- ★ビジネスモデル
調剤併設・深夜営業はイレブンを除き4.4ポイント上昇 (前期末比)
寺島薬局の調剤併設率は18ポイント上昇 (前期末比)

- ★課題の、販管費については、計画比97.9%と着実な取り組みの継続中

- ★第3四半期の出店は計画通りとなり、
当期累計では計画比出店▲8 (閉店は、計画比▲1)

■ 第3四半期累計の業績

(2009年9月～2010年5月)

(単位：百万円、%)

	第3四半期累計 実績		第3四半期累計 計画		計画増減		前年同期増減	
	金額	構成比	金額	構成比	金額	達成率 (%)	金額	前年 同期比
売上高	170,624	100.0	171,850	100.0	△1,225	99.3	28,440	120.0
売上総利益	48,855	28.6	50,200	29.2	△1,344	97.3	7,738	118.8
販売費及び 一般管理費	44,120	25.8	45,050	26.2	△929	97.9	7,018	118.9
営業利益	4,735	2.8	5,150	3.0	△414	91.9	719	117.9
経常利益	5,039	3.0	5,450	3.2	△410	92.5	722	116.7
当期純利益	2,418	1.4	2,350	1.4	68	102.9	714	141.9

■第3四半期累計の会社別業績

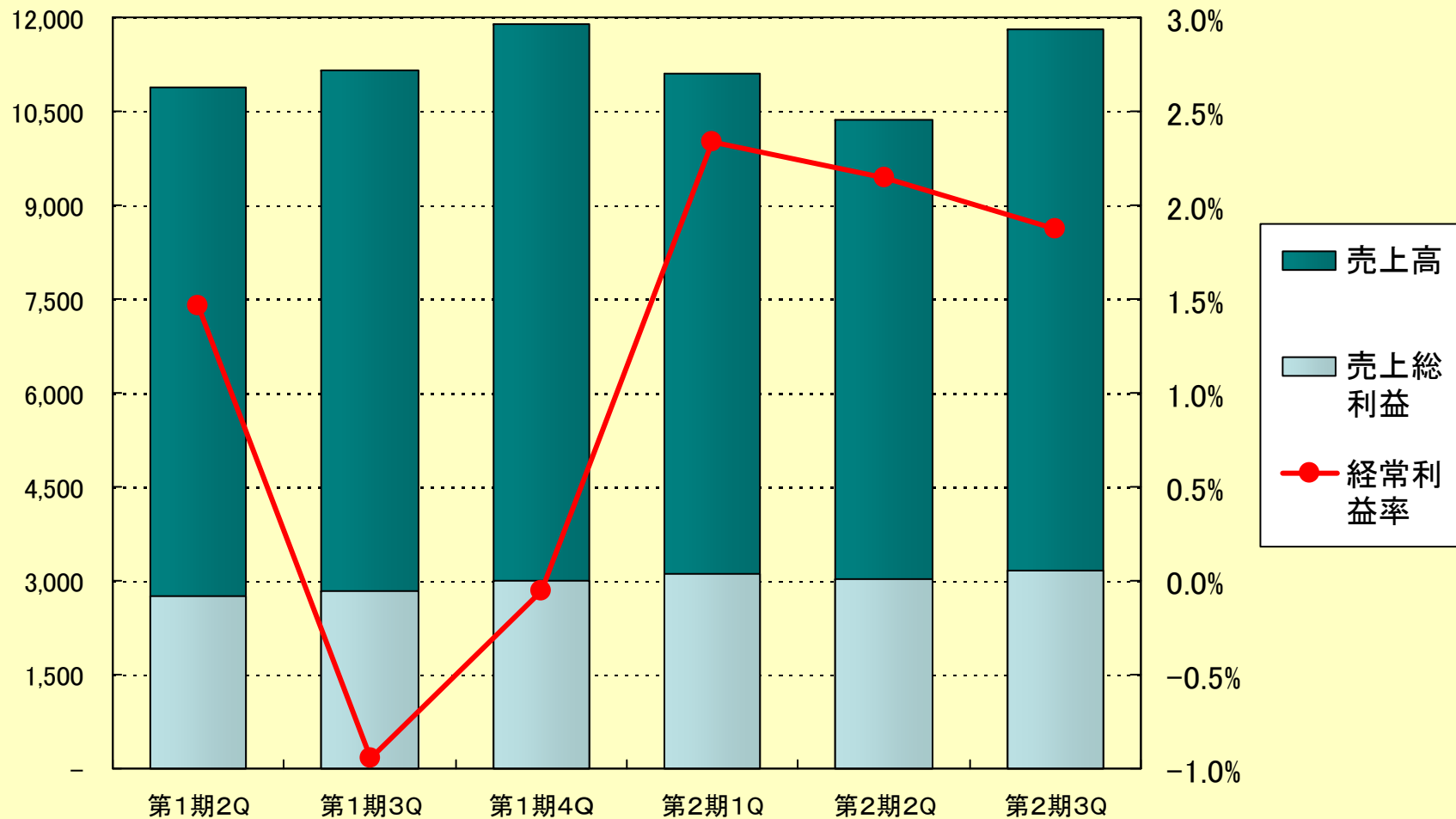
(単位：百万円、%)

	グローウェル (連結)		ウエルシア関東 (連結)		高田薬局		寺島薬局		イレブン (連結)		のれん その他
	金額	構成比	金額	構成比	金額	構成比	金額	構成比	金額	構成比	金額
売上高	170,624	100.0	106,940	100.0	24,258	100.0	34,267	100.0	5,219	100.0	▲61
売上総利益	48,855	28.6	30,327	28.4	7,885	32.5	9,302	27.1	1,399	26.8	▲59
販売費及び 一般管理費	44,120	25.8	26,210	24.6	7,453	30.7	8,608	25.1	1,285	24.6	726 ▲164
営業利益	4,735	2.8	4,116	3.8	432	1.8	694	2.0	113	2.2	▲726 105
経常利益	5,039	3.0	4,285	4.0	541	2.2	703	2.1	138	2.7	▲726 96
当期純利益	2,418	1.4	2,341	2.2	493	2.0	386	1.1	65	1.2	▲726 ▲140

* のれん、その他の主な内訳

- ① ▲726百万円(のれん償却 高田薬局▲408百万円、寺島薬局▲277百万円、イレブン▲40百万円)
 ② ▲140百万円(時価評価▲72百万円、少数株主損益▲69百万円)

■ 寺島薬局の状況



■ 第3四半期累計の業績概要

①売上高	
1. 既存店伸長率	・実績伸長率 0.9% (計画伸長率 1.8%)
2. 調剤売上高	・実績 13,276百万円 (調剤比率 7.8%)
3. 出店・閉店	・97店出店 ・6店閉店 (計画 ・出店105店 ・閉店7店)
②売上総利益率	
1. 売上総利益率	・ 28.9% ⇒ 28.6% [前年同期比 0.3%down]
ウエルシア関東(連結)	・ 28.6% ⇒ 28.4% [前年同期比 0.2%down]
高田薬局	・ 33.4% ⇒ 32.5% [前年同期比 0.9%down]
寺島薬局	・ 25.4% ⇒ 27.1% [前年同期比 1.7% up]
イレブン(連結)	・ — ⇒ 26.8%
2. 部門別売上総利益率	・医薬品(39.1% ⇒ 38.9% [前年同期比 0.2%down])
③販売費及び一般管理費	
1. 販管費合計	・計画比 97.9% : 929百万円減
2. 人件費	・計画比 101.9% : 388百万円増
④特別損失	
減損損失	・104百万円 (ウエルシア関東) ・175百万円 (寺島薬局)

■ 要約連結貸借対照表 [2010年5月31日]

(単位：百万円)

科 目	金 額
(資産の部)	
流 動 資 産	43,337
現金及び預金	8,816
売掛金	4,062
商品	26,491
その他	3,966
固 定 資 産	53,480
有形固定資産	25,585
建物及び構築物 (純額)	14,012
土地	5,919
リース資産 (純額)	4,679
その他 (純額)	973
無形固定資産	12,150
のれん	11,253
その他	897
投資その他の資産	15,744
差入保証金	13,172
その他	2,571
資 産 合 計	96,818

科 目	金 額
(負債の部)	
流 動 負 債	47,589
買掛金	28,764
短期借入金 (一年内含)	9,660
その他	9,164
固 定 負 債	17,123
長期借入金	11,202
退職給付引当金	494
役員退職慰労引当金	1,332
その他	4,094
負 債 合 計	64,713
(純資産の部)	
資本金	1,000
資本剰余金	17,725
利益剰余金その他	12,384
その他有価証券評価差額金	9
少数株主持分	985
純資産合計	32,105
負 債 純 資 産 合 計	96,818

■月次売上高伸長率(全店)

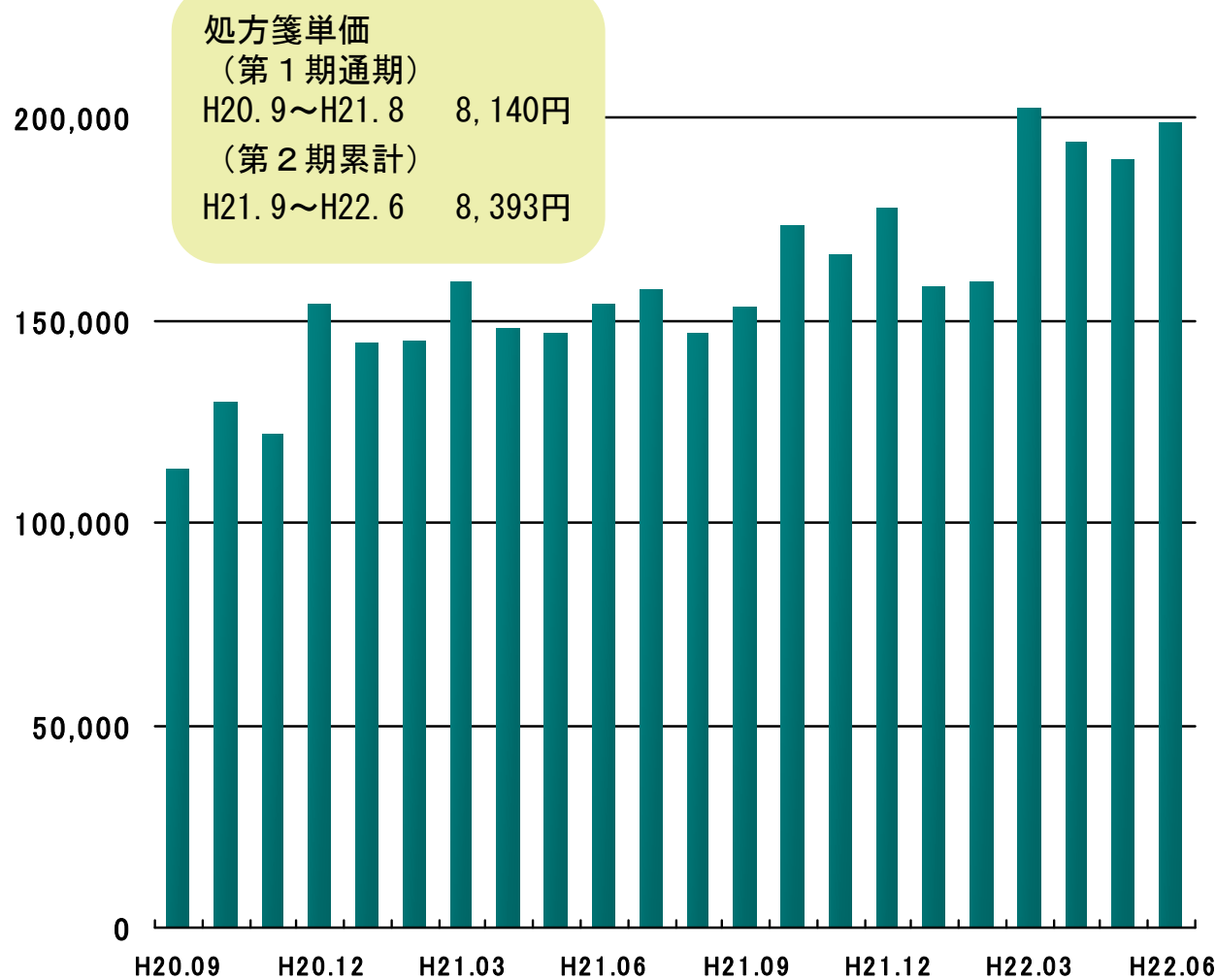
年	9月	10月	11月	12月	1月	2月	3月	4月	5月	6月	7月	8月
2010年8月期	43.1%	40.9%	40.7%	7.6%	9.1%	4.8%	16.6%	16.3%	16.0%	21.1%		
2009年8月期	50.9%	45.0%	43.9%	87.0%	84.4%	81.6%	80.3%	84.6%	90.5%	81.6%	77.6%	85.7%

■2008年9月に(株)高田薬局と共同で持株会社を設立。

■2008年11月に寺島薬局(株)を子会社化。

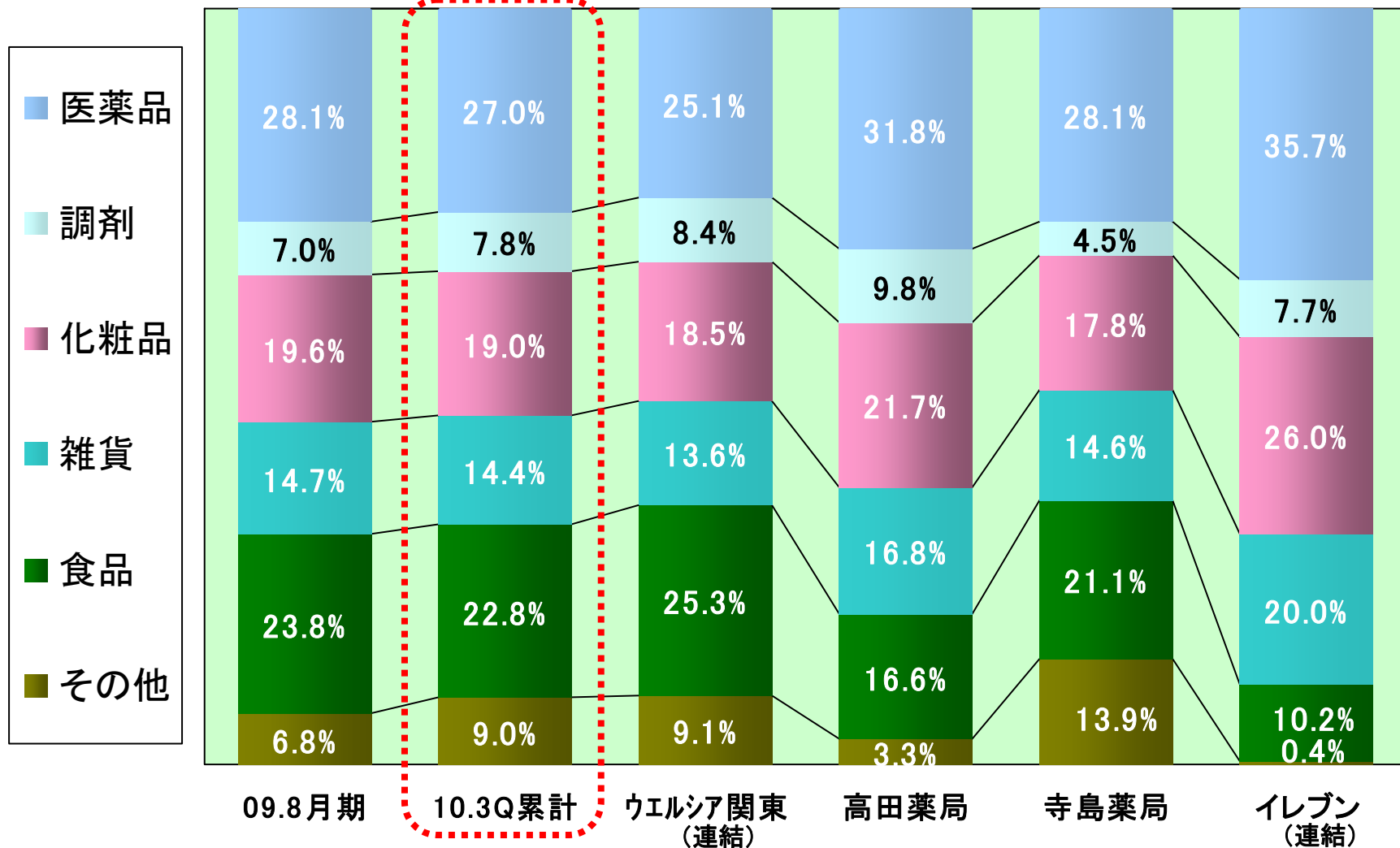
■2010年3月に(株)イレブンを子会社化。

■ 処方箋応需枚数の推移



H20.09	113,557枚
H20.10	129,782枚
H20.11	122,113枚
H20.12	153,906枚
H21.01	144,187枚
H21.02	144,681枚
H21.03	159,684枚
H21.04	147,615枚
H21.05	146,723枚
H21.06	154,115枚
H21.07	157,442枚
H21.08	146,484枚
H21.09	153,236枚
H21.10	173,153枚
H21.11	166,361枚
H21.12	177,589枚
H22.01	158,232枚
H22.02	159,479枚
H22.03	202,514枚
H22.04	194,040枚
H22.05	189,486枚
H22.06	199,063枚

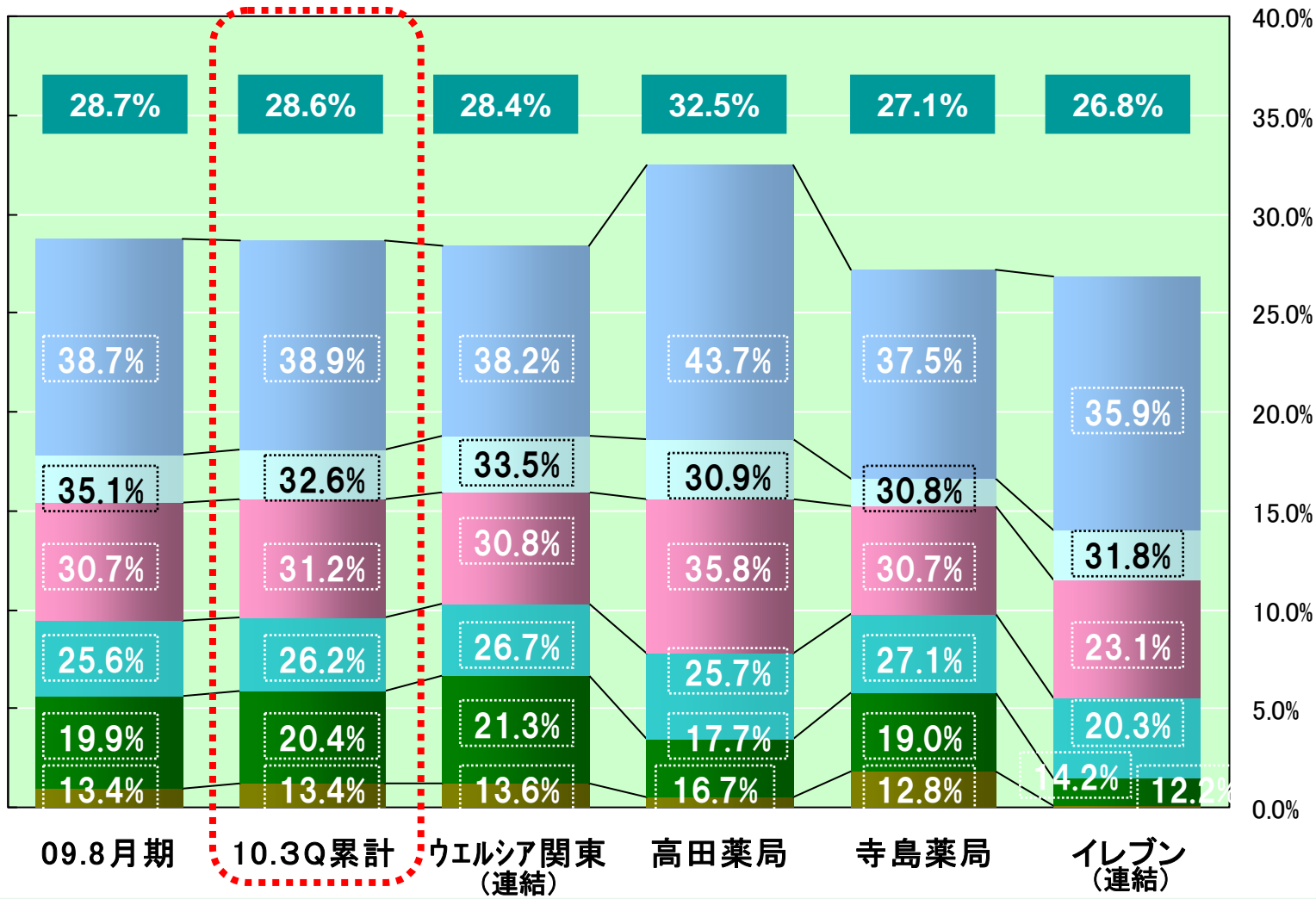
■部門別 売上高構成比 [第3四半期累計]



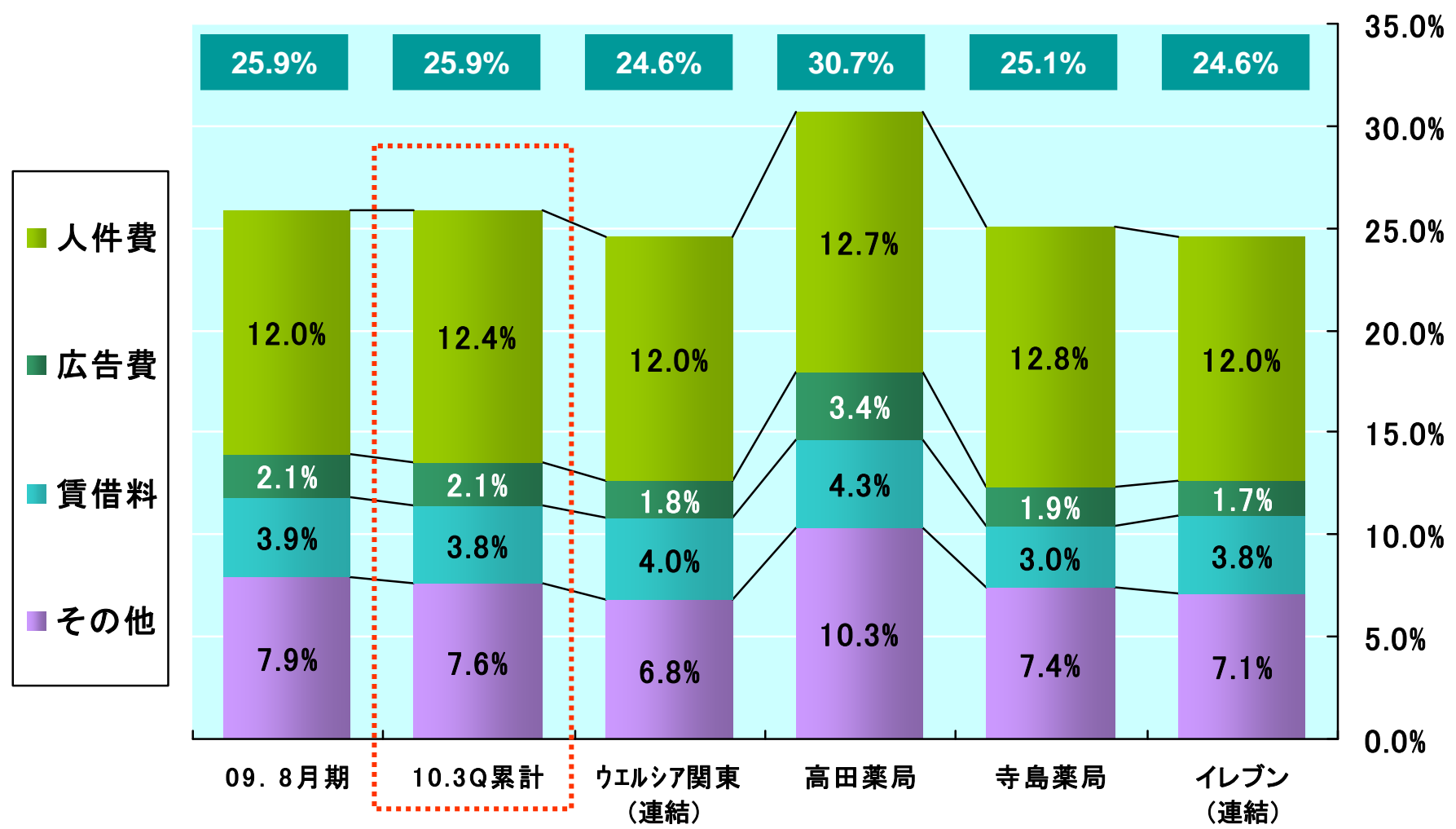
■部門別 売上総利益率 [第3四半期累計]

枠内の数値は
部門別利益率

- 医薬品
- 調剤
- 化粧品
- 雑貨
- 食品
- その他

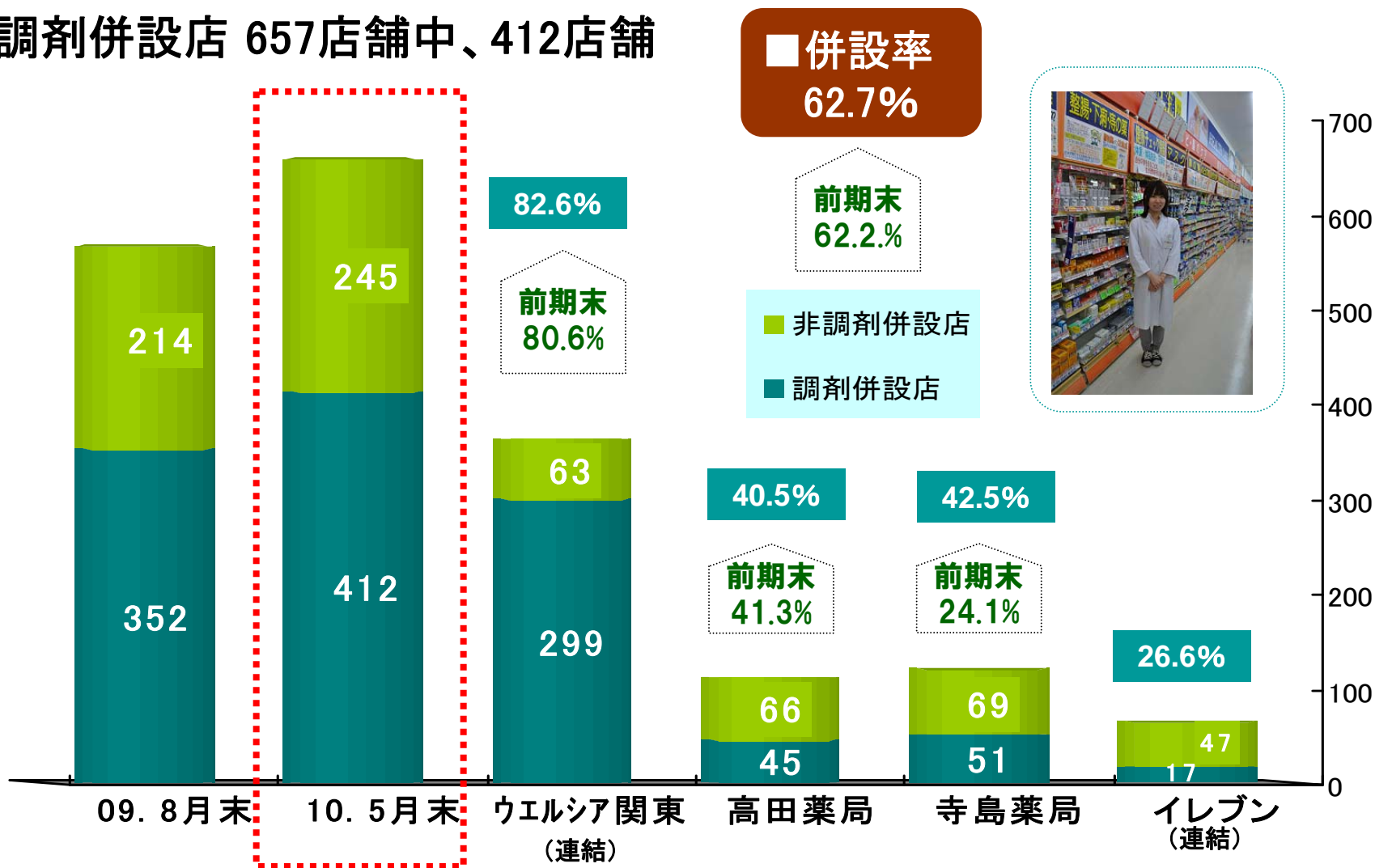


■ 販売管理費 構成比 [第3四半期累計]



■ 差別化→調剤併設(かかりつけ薬局)

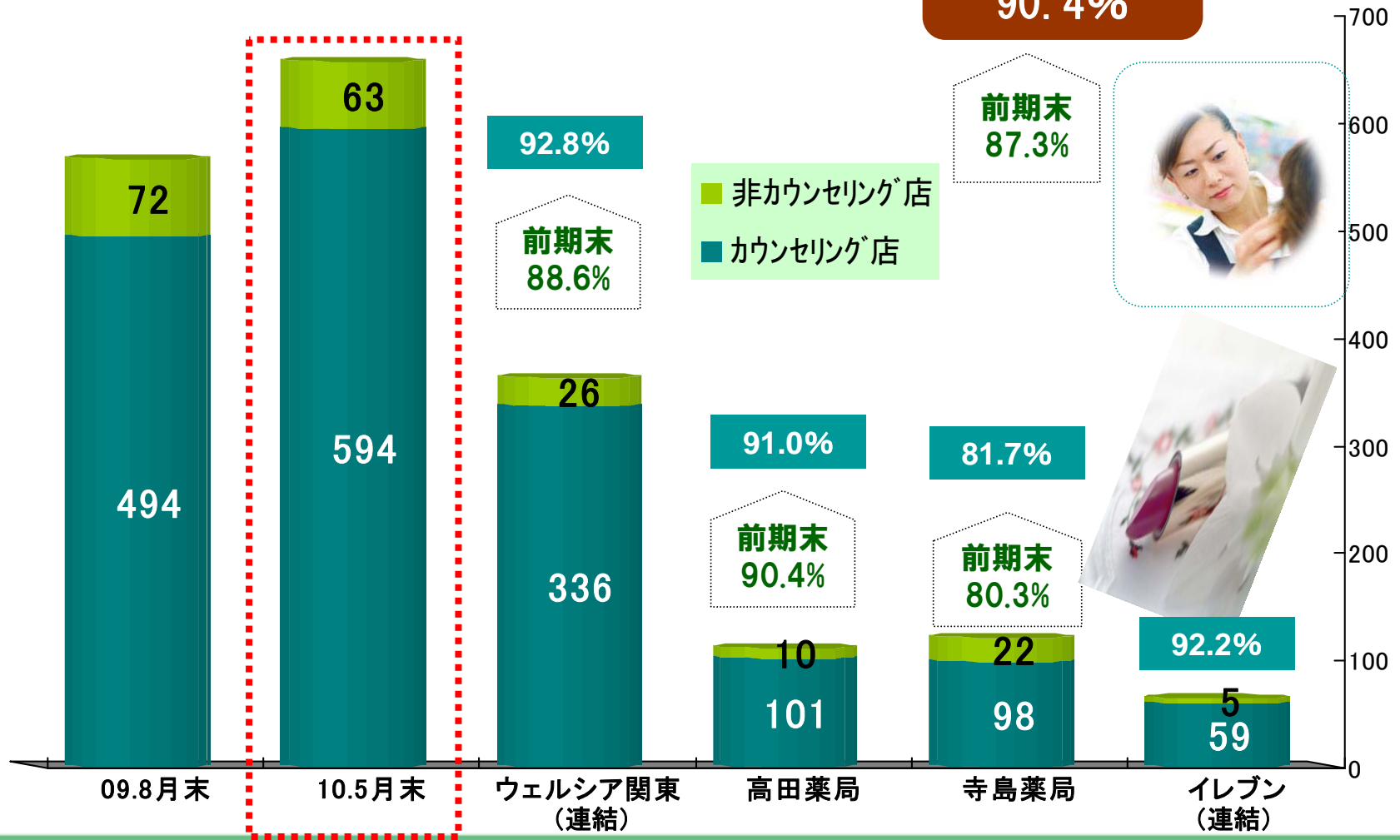
調剤併設店 657店舗中、412店舗



■差別化→カウンセリング化粧品

カウンセリング導入店 657店舗中、594店舗

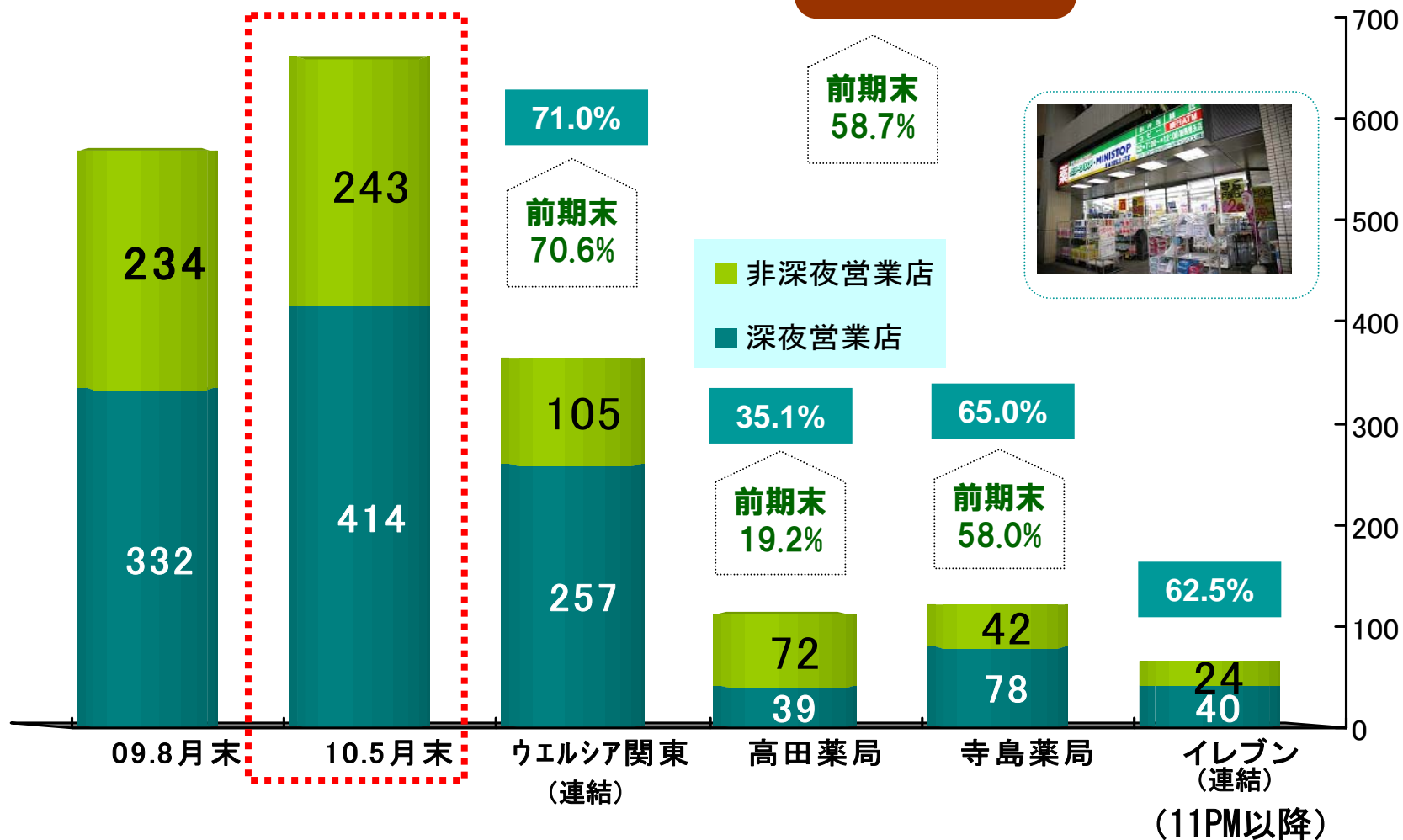
■取扱率
90.4%



■ 差別化→深夜営業

深夜営業店 657店舗中、414店舗

■ 深夜営業率
63.0%



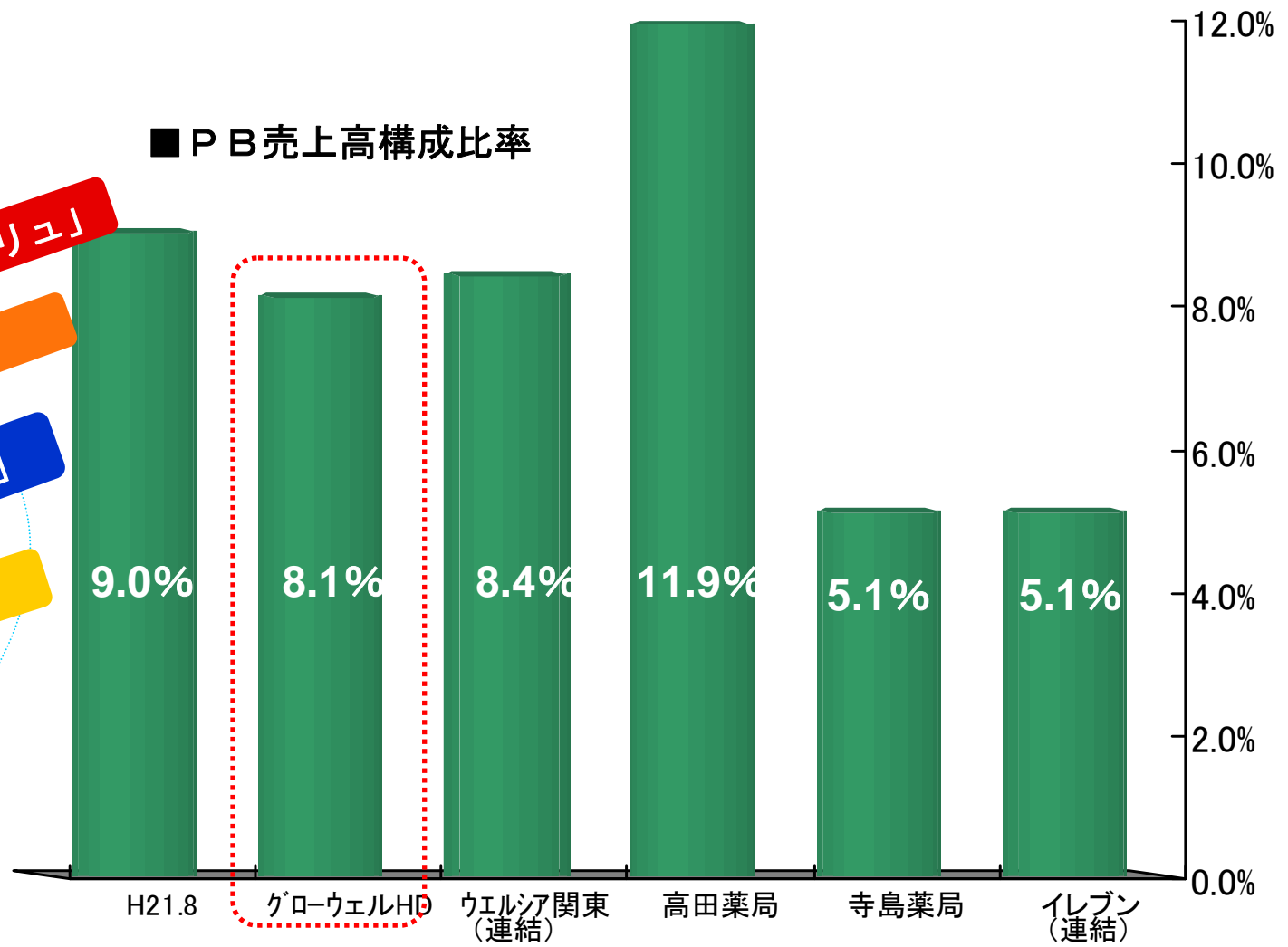
■ 差別化→プライベート・ブランド商品の拡販



- ・PB「トップ・バリュ」
- ・PB「ハピコム」
- ・PB「ウエルシア」
- ・PB「NID」



■ PB売上高構成比率



■従業員数の状況

2010年8月期 第3四半期会計期間

	グローウェル	ウエルシア関東 (連結)	高田薬局	寺島薬局	イレブン (連結)
従業員数	2,833	1,520	426	535	335
臨時従業員数 (8h換算人数)	5,512	3,066	673	1,352	421
1人当り売上高 (千円)	7,452	8,065	7,477	6,251	6,904

薬剤師人数 (在籍人数)	1,969	1,317	217	297	138
登録販売者数 (在籍人数)	1,719	639	383	459	238
店舗数	657	362	111	120	64
1店舗当り薬剤師人数	3.00	3.64	1.95	2.48	2.16

■出店状況①

	2009/9/1	2009/9～2010/5										2010年8月期第3四半期末				
	合計	ウエルシア (連結)		高田 薬局		寺島 薬局		イレブン (連結)		合計	ウエルシア (連結)	高田 薬局	寺島 薬局	イレブン (連結)	合計	
	店舗数	出	閉	出	閉	出	閉	出	閉	出	閉	店舗数	店舗数	店舗数	店舗数	店舗数
福島県	11													11		11
茨城県	91		1				6			6	1	15		81		96
栃木県	39	1	1				1			2	1	27		13		40
群馬県	24											24				24
埼玉県	115	3	1							3	1	115		2		117
千葉県	59	1								1		58		2		60
東京都	63	7								7		65	5			70
神奈川県	15	1			2					3		15	3			18
新潟県	16	1								1		17				17
山梨県	24		1								1	23				23
長野県	11	2					1			3		3		11		14
静岡県	98				6	1				6	1		103			103
大阪府									52	1	52	1				51
兵庫県									8		8					8
和歌山県									5		5					5
計	566	16	4	8	1	8	-	65	1	97	6	362	111	120	64	657

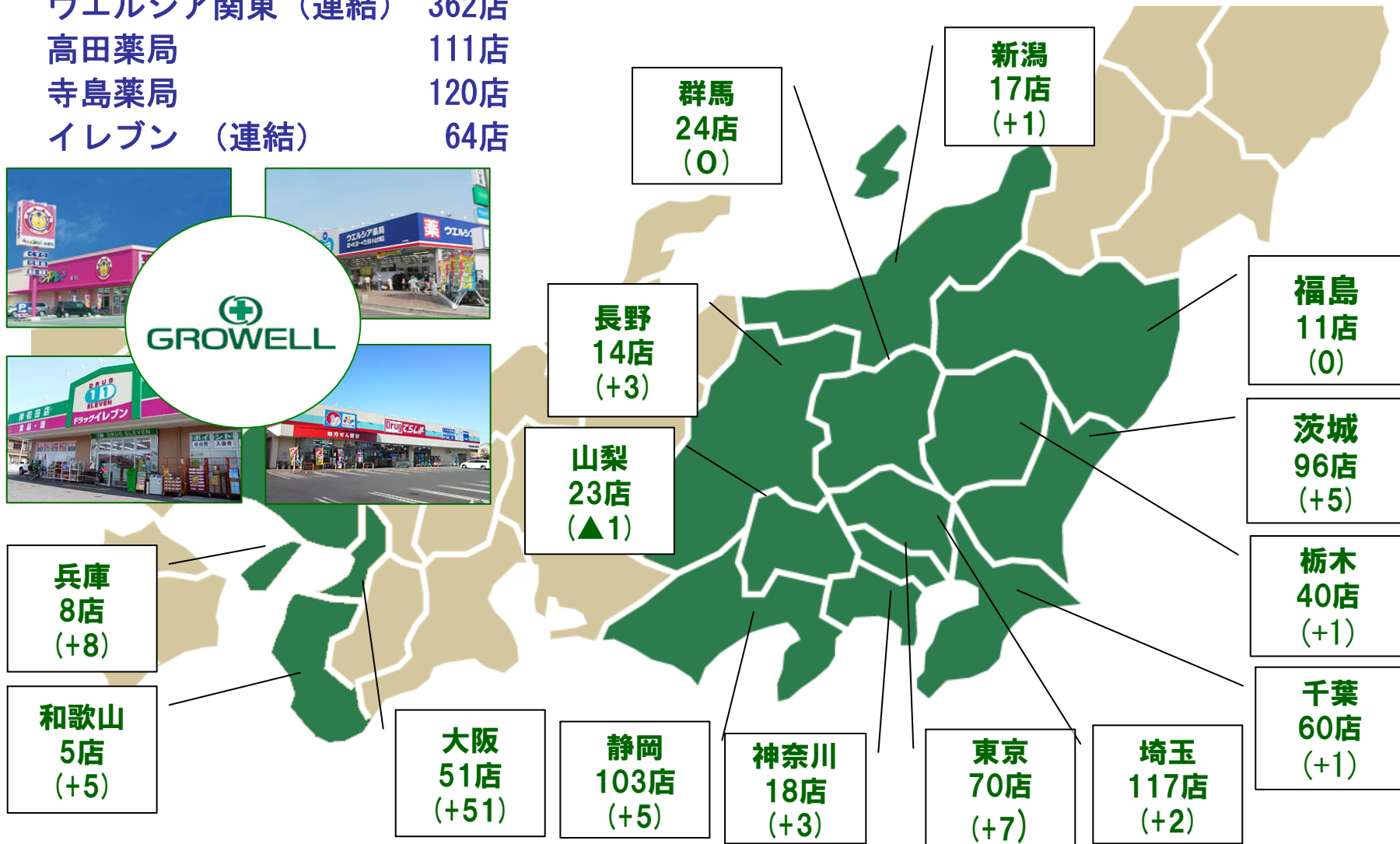
■ 出店状況②

ウエルシア関東 (連結)	362店
高田薬局	111店
寺島薬局	120店
イレブン (連結)	64店



657店

(2010年5月31日現在)



2. 今期の取組み課題の進捗



■ 今期の取組み課題

1 ビジネスモデルの推進

① 調剤併設、深夜営業

② 商品戦略、商品開発

③ 店舗開発力

2 政策課題への取組み

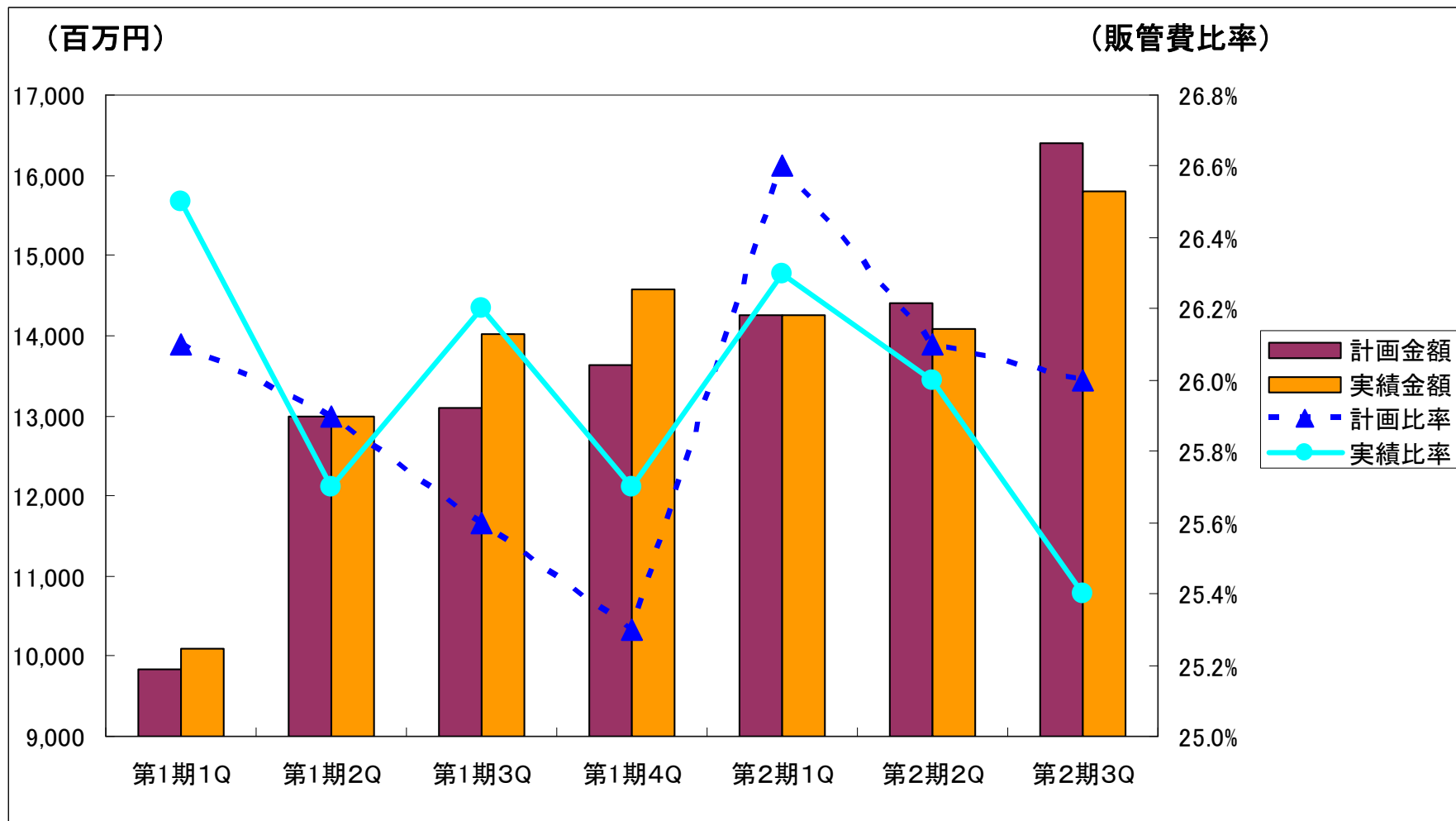
① 本社機能の充実

② 現場力の強化 P. 25参照

③ イレブンの体制整備

3 M&Aの推進

■ 販管費の推移 (計画対実績)



3. 2010年8月期 通期予想



■ 上半期実績及び下半期業績予想

(単位: 百万円, %)

	上半期実績		下半期		通 期		前期比
	金 額	構成比	金 額	構成比	金 額	構成比	
売上高	108,434	100.0	129,566	100.0	238,000	100.0	119.6
売上総利益	31,375	28.9	37,625	29.0	69,000	29.0	120.7
販管費	28,321	26.1	33,679	26.0	62,000	26.0	120.0
営業利益	3,054	2.8	3,946	3.0	7,000	3.0	127.6
経常利益	3,245	3.0	4,055	3.1	7,300	3.1	123.6
当期純利益	1,627	1.5	1,373	1.1	3,000	1.3	139.3

■通期会社別業績予想

(単位：百万円、%)

	グローウェル (連結)	ウエルシア 関東 (連結)	高田薬局	寺島薬局	イレブン (連結)	のれん その他
	金額	金額	金額	金額	金額	金額
売上高	238,000	148,190	33,980	45,000	10,830	
	100.0	100.0	100.0	100.0	100.0	
売上総利益	69,000	42,260	11,190	12,710	2,840	
	29.0	28.5	32.9	28.2	26.2	
販売費及び 一般管理費	62,000	36,790	10,030	11,820	2,500	970
	26.0	24.8	29.5	26.2	23.1	△110
営業利益	7,000	5,470	1,160	890	340	△970
	3.0	3.7	3.4	2.0	3.1	110
経常利益	7,300	5,680	1,240	900	340	△970
	3.1	3.8	3.6	2.0	3.1	110
当期純利益	3,000	2,650	690	440	160	△970
	1.3	1.8	2.0	1.0	1.5	30

■ 出店見通し

	2009年 8月31日	出 店				閉 店				期末 予定 店舗数
		ウエル シア 関東 (連結)	高田 薬局	寺島 薬局	イレ ブン (連結)	ウエル シア 関東 (連結)	高田 薬局	寺島 薬局	イレ ブン (連結)	
東 北	11									11
関東・ 甲信越	457	40	2	8		4		2		501
東 海	98		8				1			105
関 西	-				63					63
計	566	40	10	8	63	4	1	2		680

■ IRに関する免責事項

・免責事項

- ・当資料は、投資家の皆様にグローウェルホールディングス株式会社への理解を深めていただくことを目的として、経営や財務に関する情報を提供するものです。
- ・また、以下の点をご了解の上、ご覧ください。
- ・業績見通し等は作成時点において、当社が予測しうる範囲内で作成したものです。
- ・記載の業績見通し等とは異なる結果を生じ得るリスクを含んでおりますことをご承知ください。
- ・投資に関する決定は投資家ご自身のご判断において行われるようお願いいたします。
- ・掲載内容について細心の注意を払っておりますが、不可抗力によって情報に誤りを生ずる可能性もございますので、ご注意ください。